

Studieordning 2022 for uddannelsen til

# Professionsbachelor i Jordemoderkundskab



# INDHOLD

<b>FORORD .....</b>	<b>4</b>
<b>DEL 1 FAKTA OM JORDEMODERUDDANNELSEN .....</b>	<b>5</b>
1.1 STUDIEORDNING .....	5
1.2 FORMÅL MED UDDANNELSEN .....	5
1.3 UDDANNELSENS TITEL.....	6
1.4 OVERSIGT OVER UDDANNELSEN .....	6
<i>Fordeling af tematikker og ECTS på semestre på uddannelsen.....</i>	<i>6</i>
1.6 TVÆRPROFESSIONELLE ELEMENTER.....	8
1.7 VALGFRIE ELEMENTER.....	8
<i>Samlet oversigt over teoretiske og kliniske ECTS samt tværprofessionelle og valgfrie elementer .....</i>	<i>8</i>
<b>DEL 2 UDDANNELSENS INDHOLD .....</b>	<b>10</b>
2.1 UDDANNELSE I ET SUNDHEDSOMRÅDE I UDVIKLING.....	10
2.2 UNDERVISNINGS- OG ARBEJDSFORMER .....	10
<i>Forskellige læringsrum .....</i>	<i>11</i>
<i>Studiegrupper.....</i>	<i>11</i>
<i>Klinisk undervisning.....</i>	<i>12</i>
<i>Studieaktivitetsmodellen.....</i>	<i>12</i>
2.3 STUDIEAKTIVITET, DELTAGELSE- OG MØDEPLIGT .....	13
<i>Manglende opfyldelse af mødepligt.....</i>	<i>14</i>
<i>Regler for vurdering af studieaktivitet .....</i>	<i>14</i>
<b>DEL 3 UDDANNELSENS 7 SEMESTRE.....</b>	<b>15</b>
1. SEMESTER .....	15
2. SEMESTER .....	20
3. SEMESTER .....	24
4. SEMESTER .....	29
5. SEMESTER .....	34
6. SEMESTER .....	39
7. SEMESTER .....	44
<b>DEL 4 PRØVER.....</b>	<b>48</b>
4.1 PRØVEREGLEMENT OG RETNINGSLINJER FOR SKRIFTLIGE PRØVER .....	48
4.2 TILMELDING TIL PRØVER.....	48
4.3 SÆRLIGE PRØVEVILKÅR.....	48
4.4 STUDIESTARTSPRØVE.....	49
4.5 DELPRØVER .....	49
4.6 BACHELORPROJEKTET .....	49
<i>Krav til professionsbachelorprojekt .....</i>	<i>49</i>
4.7 SYGE- OG OMPRØVER .....	49
<i>Sygeprøver.....</i>	<i>49</i>
<i>Omprøver .....</i>	<i>50</i>
4.8 SNYD, PLAGIERING OG FORSTYRENDE ADFÆRD VED PRØVER.....	50
<i>Snyd og plagiering.....</i>	<i>50</i>
<i>Forstyrrende adfærd.....</i>	<i>50</i>
4.9 KLAGE- OG ANKEMULIGHED OVER PRØVER.....	51



<i>Klagemulighed</i> .....	51
<i>Ankemulighed</i> .....	51
<b>DEL 5 GENERELLE REGLER</b> .....	<b>52</b>
5.1 MERIT .....	52
5.2 INTERNATIONALISERING .....	52
<i>Internationalisation at home</i> .....	52
<i>Internationalisation abroad</i> .....	52
5.3 KRAV TIL SKRIFTLIGE OPGAVER OG PROJEKTER.....	53
5.4 LÆSNING AF TEKSTER PÅ FREMMEDSPROG .....	53
5.5 OVERFLYTNING TIL PROFESSIONSHØJSKOLEN ABSALON .....	53
5.6 DISPENSATION .....	53
5.7 IKRAFTTRÆDEN .....	53
5.8 HJEMMEL.....	53
<b>BILAGSFORTEGNELSE</b> .....	<b>55</b>
<b>BILAG 1 UDDANNELSENS FÆLLEDEL (1.-4. SEMESTER)</b> .....	<b>56</b>
<i>Temaer på uddannelsens 1.-4. semester (fællesdel)</i> .....	56
<i>Antal ECTS til teoretisk og klinisk undervisning på uddannelsens 1.-4. semester (fællesdel)</i> .....	57
<i>Fordelingen af videnskabsområder i ECTS inden for uddannelsens fællesdel (1.-4. semester), herunder fag med et omfang på mindst 5 ECTS</i> .....	57
<i>Mål for læringsudbytte afsluttet efter uddannelsens 4. semester (fællesdelen)</i> .....	58
<i>Regler om merit</i> .....	61
<i>Krav til professionsbachelorprojekt</i> .....	61
<b>BILAG 2 UDDANNELSENS INSTITUTIONSDEL (5.-7. SEMESTER)</b> .....	<b>62</b>
<i>Temaer på uddannelsens 5.-7. semester (institutionsdel)</i> .....	62
<i>Antal ECTS til teoretisk og klinisk undervisning på uddannelsens 5.-7. semester (institutionsdel)</i> .....	63
<i>Fordelingen af videnskabsområder i ECTS inden for uddannelsens 5.-7. semester (institutionsdel), herunder fag med et omfang på mindst 5 ECTS</i> .....	63
<i>Mål for læringsudbytte afsluttet efter uddannelsens 7. semester</i> .....	63
<b>BILAG 3 OVERSIGT OVER UDDANNELSENS PRØVER</b> .....	<b>67</b>
<i>Prøver i uddannelsen er placeret sidst i semesteret jf. uddannelsesbekendtgørelsen.</i> .....	67
<b>BILAG 4 EU-DIREKTIV</b> .....	<b>70</b>
<b>BILAG 5 DIMITTENDPROFIL FOR JORDEMODERUDDANNELSEN</b> .....	<b>71</b>



# Forord

Kære studerende.

Velkommen til Professionshøjskolen Absalon og til Jordemoderuddannelsen.

Din uddannelse til jordemoder er medvirkende til, at vi fortsat kan have et godt sundhedssystem til nytte for både det enkelte menneske, kommende familier og samfundet.

På Professionshøjskolen Absalon er vi særligt optaget af tre perspektiver i uddannelsen af fremtidens sundhedsprofessionelle, der tilsammen sikrer uddannelser med høj kvalitet:

- Faglighed – med plads til fordybelse og aktiv involvering
- Færdigheder og kompetencer – læreprocesser gennem træning, øvelser og simulation
- Nærvær – fokus på dine og dine medstuderendes læring og udviklingsproces

Som jordemoder skal du kunne arbejde patient- og borgerinvolverende og tværprofessionelt, være kritisk reflekterende, og have fundamentet for at være fagligt nytænkende og løsningssøgende overfor udfordringer. Dette er nødvendige kompetencer, hvis sundhedsvæsenet skal løse fremtidens udfordringer. Som jordemoder skal du også kunne søge, dele og bearbejde ny viden – og omsætte viden til ny praksis. Ligeledes skal du kunne kommunikere og samarbejde med andre professioner, således at du kan begå dig som fagprofessionel på arbejdsmarkedet.

I løbet af din uddannelse skal du undersøge, eksperimentere, reflektere, udforske og handle aktivt i et samspil med medstuderende, undervisere og klinikere. Du skal sætte mål og reflektere over dine forventninger og læreprocesserne i uddannelsen og i forhold til dit fremtidige arbejde som professionel.

I uddannelsen tilbydes du udfordrende og relevante muligheder for læring, som skaber rammen for udvikling af din faglighed som Professionsbachelor i Jordemoderkundskab, herunder specialiseret viden indenfor reproduktiv sundhed.

Jordemoderuddannelsen udbydes på Campus Slagelse, hvor vi sammen arbejder for at skabe et attraktivt læringsmiljø. Som studerende er du medansvarlig for din egen og dine medstuderendes læring og trivsel. Det kræver dit engagement og aktive medvirken at få det største udbytte af din uddannelse. På Professionshøjskolen Absalon er det derfor vores forventning, at du med din adfærd bidrager til et godt og konstruktivt studiemiljø.

Vi glæder os til at samarbejde med dig og dine medstuderende.

Med venlig hilsen

Ledelsen på Jordemoderuddannelsen på Professionshøjskolen Absalon.



# Del 1 Fakta om Jordemoderuddannelsen

## 1.1 Studieordning

Med denne studieordning fastlægges regler, rettigheder og pligter, der gælder for studerende på uddannelsen til Professionsbachelor i Jordemoderkundskab på Professionshøjskolen Absalon på Campus Slagelse.

Studieordningen udfolder uddannelsesbekendtgørelsens rammer og krav og giver overblik over uddannelsens opbygning, mål, indhold og omfang. Studieordningen giver ligeledes en beskrivelse af de forskellige undervisningsformer og studieaktiviteter, der anvendes i uddannelsen.

Uddannelsens mål, varighed og struktur er fastsat i henhold til Bekendtgørelsen om uddannelsen til professionsbachelor i jordemoderkundskab BEK nr. 700 af 08/06/2016 samt EU-direktiv 2013/55/EU.

## 1.2 Formål med uddannelsen

Formålet med uddannelsen til Professionsbachelor i Jordemoderkundskab er i uddannelsens bekendtgørelse formuleret således:

Formålet med uddannelsen til professionsbachelor i jordemoderkundskab er at kvalificere den studerende til efter endt uddannelse at kunne fungere selvstændigt inden for jordemoderens virksomhedsområde, herunder indgå i et fagligt og tværfagligt samarbejde, ledelse og administrativt arbejde og deltage i forsknings- og udviklingsarbejde.

Den uddannede kvalificeres til at kunne levere sundhedsydelser i forbindelse med familieplanlægning, familiedannelse, seksuel og reproduktiv sundhed samt til at kunne yde omsorg gennem sundhedsfremme, forebyggelse, risikosporing, diagnosticering, pleje og behandling, centreret om den enkelte borger samt at kunne fremme og understøtte evidensbaseret praksis samt tiltag, der styrker folkesundheden.

Den uddannede opnår kompetencer til at kunne deltage i forsknings- og udviklingsarbejde og til at kunne fortsætte i teoretisk og klinisk kompetencegivende efter- og videreuddannelse.

### 1.3 Uddannelsens titel

Uddannelsen giver den uddannede ret til at anvende titlen: Professionsbachelor i Jordemoderkundskab, på engelsk: Bachelor of Midwifery. Uddannelsens betegnelse på engelsk er: Bachelors Degree Programme of Midwifery.

### 1.4 Oversigt over uddannelsen

Semesterstart efterår: primo september

Semesterstart forår: primo februar

Jordemoderuddannelsen er opdelt i 7 semestre, der hver har en varighed på ca. ½ år (20 uger) og udgør 30 ECTS-point<sup>1</sup>. Uddannelsen er samlet normeret til 210 ECTS-point, heraf 20 ECTS-point tværprofessionelle elementer, 20 ECTS-point valgfrie elementer og bachelorprojekt på 20 ECTS-point.

De første to år er uddannelsen jf. bekendtgørelsen om uddannelsen til Professionsbachelor i Jordemoderkundskab BEK nr. 700 af 08/06/2016 yderligere rammesat af en fællesdel, der er udarbejdet af de professionshøjskoler i Danmark, der er godkendt til at udbyde Jordemoderuddannelsen. De sidste 1 ½ år af uddannelsen er udarbejdet institutionsspecifikt for Professionshøjskolen Absalons udbud.

I nedenstående skema fremgår uddannelsens 7 semestre, hvori der indgår teoretisk og klinisk undervisning, valgfrie samt tværprofessionelle elementer.

#### Fordeling af tematikker og ECTS på semestre på uddannelsen

Temaer	Heraf teori	Heraf klinik	Heraf tværprofessionelle elementer	Heraf valgfrie elementer	I alt ECTS	
1. semester	Grundlæggende viden relateret til ukompliceret familiedannelse, graviditet, fødsel og barsel og jordemoderens sundhedsprofessionelle rolle	27	3	0	0	30

<sup>1</sup> 1 ECTS-point - European Credit Transfer System. ECTS er en talmæssig angivelse for den arbejdsbelastning som gennemførelsen af et uddannelsesforløb er normeret til. Et studenterårsværk er en fuldtidsstuderendes arbejde i 1 år og svarer til 60 ECTS-point. Studenterårsværket omfatter hele den studerendes studieindsats før, under og efter deltagelse i både teoretisk og klinisk undervisning. Studieindsats omfatter selvstudier, opgaver, projekter, eksamensdeltagelse m.v.



Temaer		Heraf teori	Heraf klinik	Heraf tvær-professionelle elementer	Heraf valgfrie elementer	I alt ECTS
2. semester	Jordemoderfaglig omsorg i relation til ukompliceret familiedannelse, graviditet, fødsel, barsel - raske nyfødte – opøvelse af kliniske kompetencer	3	27	2,5	0	30
3. semester	Grundlæggende viden relateret til ukompliceret og kompliceret familiedannelse, graviditet, fødsel, barsel og raske og syge nyfødte	30	0	2,5	5	30
4. semester	Jordemoderfaglig omsorg i relation til familiedannelse, ukompliceret og kompliceret graviditet, fødsel, barsel og raske og syge nyfødte – opøvelse af kliniske kompetencer	0	30	5	5	30
5. semester	Kompleksitet i graviditet, fødsel, barsel og familiedannelse	25	5	4	4	30
6. semester	Jordemoderfaglig omsorg i relation til kompleksitet i graviditet, fødsel, barsel og familiedannelse – udvikling af selvstændighed i kliniske færdigheder og reflekativ praksis	0	30	4	1	30
7. semester	Jordemoderprofession og videnskabelig metode	20	10	2	5	30
<b>I alt ECTS</b>		<b>105</b>	<b>105</b>	<b>20</b>	<b>20</b>	<b>210</b>



## 1.6 Tværprofessionelle elementer

Uddannelsen omfatter tværprofessionelle elementer svarende til 20 ECTS-point, hvoraf 10 ECTS-point er tilrettelagt i løbet af de første 2 år på uddannelsens fællesdel (1.-4. semester), og 10 ECTS-point er tilrettelagt i det sidste 1 1/2 år på uddannelsens institutionsspecifikke del (5.-7. semester). I de tværprofessionelle elementer undervises og samarbejder de studerende på tværs af uddannelser og professioner med relevans for jordemoderprofessionen. Tværprofessionelle og tværsektorielle læringsaktiviteter indgår ligeledes i det kliniske uddannelsesforløb, og kan bl.a. foregå på tværs af faggrupper, afdelinger og sektorer.

## 1.7 Valgfrie elementer

Uddannelsen omfatter valgfrie elementer svarende til 20 ECTS-point, hvoraf 10 ECTS-point er tilrettelagt i uddannelsens fællesdel (1.-4. semester), og 10 ECTS-point er tilrettelagt i uddannelsens institutionsspecifikke del (5.-7. semester).

Valgfrie elementer i fællesdelen er underordnet, og styret af, de fælles obligatoriske temaer fastsat i uddannelsens bekendtgørelse. Valgfriheden i fællesdelen kan eksempelvis omhandle en særlig målgruppe, patienter med særlige diagnoser eller en arbejdsform som de studerende kan vælge at arbejde med under det obligatoriske tema. Ændringer i valgfrie elementer inden for fællesdelen aftales i fællesskab af de institutioner, der er godkendt til at udbyde uddannelsen.

Valgfrie elementer i den institutionsspecifikke del relaterer sig til et aktuelt fagligt tema. De valgfrie elementer kan være såvel tværprofessionelle som monoprotationelle og afvikles enten ved egen institution eller ved andre institutioner.

De valgfrie ECTS udprøves i forbindelse med uddannelsens prøver.

## Samlet oversigt over teoretiske og kliniske ECTS samt tværprofessionelle og valgfrie elementer

Semester	Teoretiske ECTS			Kliniske ECTS			I alt ECTS
		Heraf tvær-prof. elementer	Heraf valgfrie elementer		Heraf tvær-prof. elementer	Heraf valgfrie elementer	
1	27	0	0	3	0	0	30
2	3	0,5	0	27	2	0	30
3	30	2,5	5	0	0	0	30
4	0	0	0	30	5	5	30
5	25	2	2	5	2	2	30





Semester	Teoretiske ECTS			Kliniske ECTS			I alt ECTS
6	0	0	0	30	4	1	30
7	20	0	0	10	3	5	30
	105	5	7	105	15	13	210

## Del 2 Uddannelsens indhold

### 2.1 Uddannelse i et sundhedsområde i udvikling

Sundhedsområdet er i hastig forandring: stigende sundhedsudfordringer, et generelt højt vidensniveau i befolkningen, nye ledelses- og organisationsformer og en rivende teknologisk udvikling betyder, at den studerende er på vej ind i et både udfordrende og mulighedsskabende arbejdsliv. Det kræver både solid kernefaglighed og generiske kompetencer, der sætter den studerende i stand til at kunne indgå i, forstå og medvirke i de løsninger, som udviklingen fordrer.

I uddannelsen er der fokus på områder som:

- *Den gravide/familien som aktive deltagere i eget forløb:* Den studerende skal kunne forstå og kunne handle relevant i forhold til de krav og de bevægelser, som sundhedssystemet er underlagt. Den sundhedsfaglige indsats skal således mobilisere den gravide/familiens ressourcer og aktivt inddrage den gravide/familien i beslutninger vedrørende sundhedsfremme, forebyggelse samt behandling. Det stiller krav om forståelse og respekt for forskellighederne og ressourcer hos den gravide/familierne. Endvidere stiller det krav til at den studerende i samspil med andre kan skabe relevante fortolkninger og løsninger i et sundhedsfagligt perspektiv og med forståelse af betingelser i det omgivende samfund.
- *Velfærdsteknologi:* Teknologi og teknologiforståelse er en integreret del af uddannelsen. Velfærdsteknologi er fællesbetegnelse for de teknologier, der indgår i velfærdsydelser og sundhedsløsninger. Den studerende vil arbejde med forskellige teknologier, så den studerende både kan anvende og vurdere teknologi. Den studerende vil også kunne indgå i projekter om udvikling af sundheds- og velfærdsteknologiske løsninger i samarbejde med både praksis og virksomheder.
- *Kvalitet og videnbaseret:* I takt med stigende krav om evidensbaseret og dokumentation skal sundhedsprofessionelle kunne arbejde med videnbaseret og dokumentation i krydsfeltet mellem system, sektor og den gravide/familien – og i organisatoriske enheder i bred forstand. Den studerende vil derfor oparbejde forståelse for, hvordan viden tilgås, udvikles og indgår i daglige løsninger, ligesom den studerende får mulighed for at indgå i forsknings- og innovationsaktiviteter knyttet til undervisningen.
- *Tværfaglige løsninger:* Samarbejde i og på tværs af sundhedsvæsenet er fundamentet for et velfungerende og sammenhængende sundhedsvæsen. Den kommende/nybagte familie, pårørende og samarbejdspartnere skal møde et velfungerende sammenhængende sundhedsvæsen. Den studerende vil blandt andet gennem tværfaglige og tværsektorielle studieaktiviteter udvikle kompetencer i at forstå, indgå i og medvirke til at skabe sammenhænge i sundhedsindsatser.

### 2.2 Undervisnings- og arbejdsformer

Jordemoderuddannelsen tilrettelægges i tæt samarbejde mellem uddannelsesinstitutionen og de kliniske uddannelsessteder. Dette sikrer, at klinisk undervisning udgør en integreret del af det samlede læringsforløb og vice versa, således at den studerendes læring på henholdsvis uddannelsesinstitutionen og i klinisk undervisning er et sammenhængende læringsforløb.



Undervisningen tilrettelægges med henblik på faglig og pædagogisk progression, som afspejler sig i semestrenes mål for læringsudbytte. De læringsmæssige aktiviteter på uddannelsen tilrettelægges således, at undervisningens form understøtter det faglige indhold, der arbejdes med, og de kompetencer den studerende skal udvikle. Formerne er således bestemt af, hvordan de bedst understøtter den studerendes læreprocesser – i forhold til variation, progression i uddannelsen, samarbejde og selvstændighed.

## Forskellige læringsrum

I hele uddannelsesforløbet vil der være et særligt fokus på, hvordan jordemoderkundskab udfoldes i praksis – og hvordan det observeres og udøves – og kan begrundes og fortolkes, og dermed også danne udgangspunkt for udviklingsprocesser og ny praksis.

Den studerende lærer ved at indgå i konkrete opgaveløsninger og gennem de refleksioner, der gennemføres i den aktuelle samarbejdssituation med den teoretiske og/eller kliniske underviser. I den teoretiske del af jordemoderuddannelsen er en del af undervisningen tilrettelagt med forelæsninger, casebaserede øvelser, simulationstræning, selvstudie, gruppearbejde, peer-to-peer learning og refleksion. Den studerende vil ligeledes blive involveret i udvikling og dokumentation af viden, bl.a. i forbindelse med det professionsfaglige bachelorprojekt.

Den studerende vil således gennem jordemoderuddannelsen lære i forskellige rum. I de forskellige rum er der særlige rammesætninger, rollefordelinger og perspektiver, der sikrer, at den studerende får de optimale muligheder for at opnå den viden, udvikle de færdigheder og kompetencer der er fastlagt i uddannelsens mål for læringsudbytte.

Samspillet mellem de forskellige læringsrum er af afgørende betydning for den studerendes læringsudbytte og udvikling af professionsidentitet. I tilrettelæggelsen af studieaktiviteterne er der derfor fokus på, hvordan koblingen mellem læringsrum sikres, så den studerende understøttes i at sætte viden i spil og systematisk arbejde med refleksion over egen professionsfaglige udvikling.

Det enkelte læringsrum giver den studerende mulighed for den fordybelse og gentagelse under forskellige omstændigheder, der sikrer en læring, der ikke blot er overfladisk tilegnelse. De forskellige læringsrum fungerer samtidig i et dynamisk samspil og giver dermed den studerende mulighed for at perspektivere, forstå og tænke ud over de forståelser og horisonter, der kendetegner det enkelte læringsrum. Samspillet mellem læringsrum udvikler den studerendes forståelse af egen rolle og position i udøvelsen af jordemoderkundskab. Samtidig opøves den studerendes kompetencer til at medvirke til at skabe nye muligheder i professionsfeltet.

## Studiegrupper

På Professionshøjskolen Absalon er studiegruppearbejde en prioriteret arbejdsform, som har til hensigt at styrke studie- og professionskompetencer samt læring.

Professionshøjskolen Absalon har en fælles praksis, som rammesætter og understøtter den studerendes arbejde i studiegrupper. Forløbet er tilrettelagt, så det styrker studiegrupperne som læringsrum og træner den studerendes professionelle samarbejdspraksis. Det sker gennem konkret undervisning med tilhørende opgaver på 1. semester, som fremgår af semestrets uddannelsesplan.



## Klinisk undervisning

Den kliniske undervisning udgør 105 ECTS af Jordmoderuddannelsens i alt 210 ECTS. Den kliniske undervisning foregår på godkendte kliniske uddannelsessteder og tilrettelægges som en integreret del af den samlede uddannelse, således at den studerendes videntilegnelse, erfaringsdannelse og læring på henholdsvis uddannelsesinstitutionen og i klinik er gensidigt supplerende.

Den kliniske undervisning skal således, i samspil med uddannelsens teoretiske dele, styrke den studerendes læring og bidrage til opfyldelsen af uddannelsens mål for læringsudbytte. De kliniske uddannelsessteder repræsenterer forskellige specialeområder og det vil derfor være forskelligt, hvordan der arbejdes med læringsudbytte på de enkelte steder.

Hensynet til den gravide, fødende og barslende, partneren, deres ufødte og nyfødte børn samt øvrige familie vil altid gå forud for hensynet til den studerendes læring. Den studerendes har medansvar for at udvise dette hensyn.

Den kliniske undervisning kan bl.a. foregå i jordmodercentre, i svangre- og fødeafsnit, i private hjem, på barsel- og gynækologiske afdelinger, neonatalafsnit, operations- og intensive afsnit samt i almen- eller speciallægepraksis. Professionshøjskolen Absalon er i samarbejde med Region Sjælland ansvarlig for at tilvejebringe det nødvendige antal pladser på de kliniske uddannelsessteder i regionen. En studerende har ret til ét tilbud om praktikplads pr. praktikforløb.

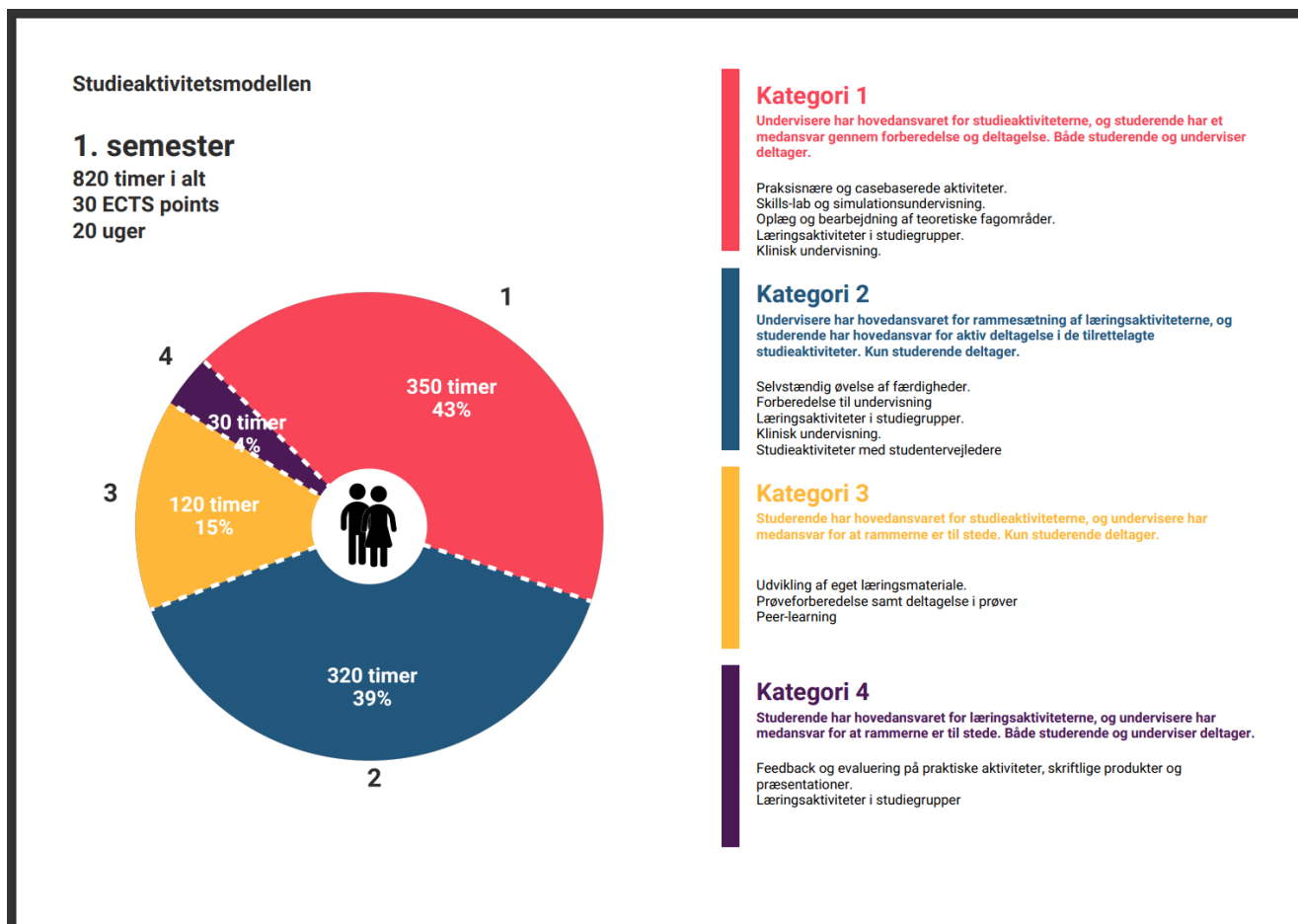
En forudsætning for godkendelse af et klinisk uddannelsessted er, at undervisningen tilrettelægges på en sådan måde, at den tilgodeser kravene i denne studieordning samt de direktiver, love og bekendtgørelser, den hviler på. Det kliniske uddannelsessted er ansvarlig for at der foreligger en redegørelse for, hvordan de studerendes evalueringer af den kliniske undervisning indgår i en fortsat kvalitetsudvikling. For at det kliniske uddannelsessted kan godkendes udarbejdes en beskrivelse af de organisatoriske, ledelsesmæssige, jordmoderfaglige og uddannelsesmæssige forhold.

## Studieaktivitetsmodellen

Som beskrevet ovenfor, består uddannelsen af forskellige undervisningsformer og studieaktiviteter. Disse er alle samlet i Studieaktivitetsmodellen, hvor den studerende for hvert semester kan se, hvordan de forskellige aktiviteter fylder tidsmæssigt i semesteret. Studieaktivitetsmodellen viser, hvordan de forskellige studieaktiviteter samlet set udgør en fuldtidsuddannelse på 41 timers studiearbejde om ugen, og hvordan aktiviteterne fordeles sig i de 4 kategorier, hvor den studerende har forskellige roller og ansvar.

Studieaktivitetsmodellen inddrages ved semesterstart og kan for det enkelte semester ses på Studienet. Nedenfor set et eksempel på studieaktivitetsmodellen.





## 2.3 Studieaktivitet, deltagelses- og mødepligt

På Jordemoderuddannelsen har den studerende pligt til at være studieaktiv og deltage i alle uddannelsens aktiviteter som fremgår af studieaktivitetsmodellen og uddannelsesplanerne.

Deltagelsespligten er for visse studieaktiviteter præciseret ved at stille krav om mødepligt. Mødepligt defineres som den studerendes pligt til at være til stede i aktiviteter i uddannelsesforløbet, hvor der er mødepligt.

Der er mødepligt til undervisningen i professionel samarbejdspraksis på 1. semester. Forløbet bedømmes med godkendt/ikke godkendt på baggrund af den studerendes deltagelse i og udarbejdelse af tilhørende opgaver i de nedsatte studiegrupper.

I de kliniske undervisningsforløb er der mødepligt svarende til et omfang på gennemsnitligt 30 timer om ugen. Ved de kliniske undervisningsforløbs begyndelse informerer de kliniske uddannelsesansvarlige jordemødre den studerende om, hvilke aktiviteter der registreres mødepligt til. Dokumentation for opfyldt mødepligt er forudsætning for, at den studerende kan gå til den afsluttende prøve i praktikken (den kliniske uddannelse).

## **Manglende opfyldelse af mødepligt**

Såfremt den studerende ikke opfylder mødepligten vil dette registreres som et anvendt prøvoforsøg, med mindre den studerende kan dokumentere sygdom eller der kan opnås dispensation. Såfremt det ikke er muligt for den studerende at opfylde mødepligten indenfor det ordinære studieforløb, søges mødepligten opfyldt gennem særligt tilrettelagte individuelle forløb.

## **Regler for vurdering af studieaktivitet**

Den studerende anses for studieaktiv så længe deltagelses- og mødepligten på uddannelsen er opfyldt. Har den studerende ikke bestået minimum én prøve på uddannelsen i en sammenhængende periode på mindst 1 år, udskrives den studerende af uddannelsen.



## Del 3 Uddannelsens 7 semestre

Mål for læringsudbytte er angivet i bekendtgørelse om uddannelse til Professionsbachelor i Jordemoderkundskab inden for kategorierne *viden*, *færdigheder* og *kompetencer* jf. Den Danske Kvalifikationsramme.

I det følgende beskrives for hvert semester.

- Fordeling af fagområder og ECTS på semesteret
- Mål for læringsudbytte<sup>2</sup>
- Semesterets prøver

### 1. semester

**Tema: Grundlæggende viden relateret til ukompliceret familiedannelse, graviditet, fødsel og barsel og jordemoderens sundhedsprofessionelle rolle.**

Semestret skal styrke den studerendes studieegnethed samt evne til samarbejde og kommunikation. Dette sker via de tilrettelagte studieaktiviteter, der inkluderer professionsrettet viden, færdigheder og kompetencer, en variation af pædagogiske metoder og undervisning i professionel samarbejdspraksis.

I temaet introduceres til jordemoderens profession og virksomhed. Temaet omhandler grundlæggende jordemoderkundskab, anatomi og fysiologi af betydning for ukompliceret graviditet, fødsel og barsel; begreberne sundhedsfremme og forebyggelse samt psykologiske, farmakologiske og ernæringsmæssige forhold af betydning for ukompliceret graviditet, fødsel og barsel. Desuden indeholder temaet pædagogik, didaktik, kommunikation og vejledning i relation til jordemoderpraksis samt dele af videnskabsteoretiske begreber, positioner og tilgange af betydning for jordemoderkundskab og profession, herunder forskningsprincipper, evidensbaseret praksis, begyndende kritisk tolkning af videnskabelig litteratur, statistikker og forskningsresultater.

---

<sup>2</sup> Mål for læringsudbytte er progressionsmæssigt graderet jf. SOLO taksonomien.



**Fordeling af videnskabsområder, fagområder og ECTS på 1. semester**

Videnskabsområder	Fagområder	Antal ECTS
Sundhedsvidenskab	Jordemoderkundskab/Obstetrik, Videnskabsteori og forskningsmetodologi, Farmakologi, Sexologi, Ernæringslære	19
Naturvidenskab	Anatomi/Fysiologi	5
Humanvidenskab	Psykologi, Pædagogik/Kommunikation, Studieteknik	4,5
Samfundsvidenskab	Sociologi/Sundhedsantropologi, Lovgivning	1,5
I alt		30

**Fordeling af teoretisk og klinisk undervisning samt tværprofessionelle og valgfrie elementer i ECTS på 1. semester**

Undervisningsform	Heraf tværprofessionelle elementer	Heraf valgfrie elementer	Antal ECTS
Teoretisk	0	0	27
Klinisk	0	0	3
I alt			30





### Viden

- Beskrive viden om jordemoderfaglig omsorg i relation til den ukomplicerede graviditet, fødsel og barsel
- Beskrive viden om sundhedsfremme og forebyggelse, omsorg og behandling, risiko, ressource- og belastningsidentifikation samt om teknologiske hjælpemidler og teknikker og metoder, der knytter sig dertil.
- Beskrive viden om den menneskelige organismes udvikling, biologiske, anatomiske opbygning og ernæringsmæssige behov, fysiologiske processer og funktioner med særligt fokus på reproduktion, seksualitet, fosterudvikling, graviditet, fødsel og barselsperiode
- Beskrive viden om screening af forældre, fostre og nyfødte
- Beskrive viden om farmaka og medicinering relateret til jordemoderfaglig virksomhed
- Beskrive viden om psykologiske og sociale forhold i forbindelse med ukompliceret familiedannelse, graviditet, fødsel og barsel
- Beskrive viden om kulturbegreber, samspil mellem samfunds- og kulturelle forhold, herunder opfattelsen af sundhed og sygdom
- Beskrive viden om sundhedslovgivning og det legale grundlag for jordemoderens virksomhed samt professionens historie, udvikling og arbejdsmiljømæssige udfordringer
- Beskrive viden om pædagogik, didaktik, sundhedspædagogik og sundhedsformidling, patient- og borgerinddragelse, kommunikationsteorier og sundhedsfaglig kommunikation
- Beskrive etiske problemstillinger inden for det reproduktive felt
- Beskrive viden om professionens anvendelse af informations- og kommunikationsteknologi og teknologiens betydning
- Beskrive viden om borgerens og patientens mål og kan indgå i tværprofessionelt og tværsektorielt samarbejde herom
- Beskrive viden om anvendelse af kommunikationsteorier og -metoder og forstå den kommunikative betydning i forhold til dialog og relationskabelse
- Beskrive viden om egen professionsudøvelse samt egen professions opgaver og ansvarsområder i et organisatorisk, administrativt og samfundsmæssigt perspektiv, i forhold til at være aktør i det hele sundhedsvæsen Beskrive viden om videnskabsteori og forskningsmetode



## Færdigheder

- Anlægge et teoretisk perspektiv på tilrettelæggelse og varetagelse af sundhedsfremme, forebyggelse, screening, behandling og pleje af kvinde, foster, familien og det nyfødte barn samt teknologiske hjælpemidler og informations- og kommunikationsteknologi i relation til ukompliceret graviditet, fødsel og barsel
- Anlægge et teoretisk perspektiv på ernærings- og ammevejledning i relation til ukompliceret graviditet, fødsel og barsel med udgangspunkt i kvindens og familiens ressourcer, ønsker og behov
- Anlægge et teoretisk perspektiv på omsorg for raske nyfødte
- Anlægge et teoretisk perspektiv på forebyggende tiltag mod infektioner, visitation til læge ved mistanke herom samt på udførelsen af praksis i overensstemmelse med hygiejniske principper
- Anlægge et teoretisk perspektiv på rekvirering, administration og dispensering af medicin til gravide, fødende, barslende kvinder samt nyfødte i relation til ukompliceret graviditet, fødsel og barsel i overensstemmelse med cirkulære om jordemødres virksomhedsområde
- Anlægge et teoretisk perspektiv på varetagelse af undervisning, formidling, vejledning og rådgivning i relation til ukomplicerede aspekter inden for sundhed, seksuel og reproduktiv sundhed og familiedannelse
- Anlægge et teoretisk perspektiv på betydning af diskurser, risikotænkning og medikalisering i daglig praksis, herunder at identificere forskellen mellem generelle anbefalinger inden for sundhedsfremme, forebyggelse og behandling og den mere dialogbaserede individuelle omsorg
- Anlægge et teoretisk perspektiv på situationsbestemt og professionsrelevant kommunikation, vejledning og rådgivning om borger- og patientforløb inden for forberedelse, udførelse og efterbehandling i professions- og tværprofessionel praksis i relation til ukompliceret graviditet, fødsel og barsel
- Anlægge et teoretisk perspektiv på metoder og beskrevne standarder for kvalitetssikring og kvalitetsudvikling
- Anlægge et teoretisk perspektiv på relevante studie- og arbejdsmetoder til at opsøge, vurdere og fortolke empiri, teori og forskningsmetoder

## Kompetencer

- Identificere grundlæggende akademiske arbejdsmetoder, herunder refleksion
- Udvide forståelse for at holde sig fagligt ajour ud fra en identifikation af egne læreprocesser og udviklingsbehov.



## Prøver

Semester-prøve		Form og tilrettelæggelse	Vurdering	Bedømmelse	Antal ECTS	
1. semester	Delprøve A	Teoretisk, skriftlig stedprøve med hjælpemidler. Computerbrug er obligatorisk.	Intern prøve med individuel bedøm- melse	7-trins- skala	15	Der gives en samlet ka- rakter. Ka- rakterer for prøve a) og b) vægtes 50/50.
	Delprøve B	Teoretisk, skriftligt gruppeprojekt med mundtlig gruppe- eksamination. Gruppestørrelse max. 4 studerende.  Eksaminationstid 40 min til 3 stude- rende og 10 min pr. ekstra studerende.  Den enkelte stude- rendes individuelle bidrag til det skrift- lige projekt skal fremgå ved tydelig angivelse.  Der kan ikke væl- ges individuel eksa- mination.	Intern prøve med individuel bedøm- melse.	7-trins- skala	15	Hver del- prøve skal bestås med minimum karakteren 02 for at give en sam- let bestå- else.



## 2. semester

**Tema: Jordemoderfaglig omsorg i relation til ukompliceret familiedannelse, graviditet, fødsel, barsel samt raske nyfødte – opøvelse af kliniske kompetencer og refleksiv praksis.**

Temaet omhandler sundhedsfremme og forebyggelse ved jordemoderfaglig varetagelse af ukompliceret graviditet, fødsel og barsel, herunder pleje af kvinder med ukompliceret barselsperiode samt pleje af raske nyfødte; samarbejde og kommunikation med den gravide, fødende og barslende kvinde og hendes familie og samarbejdspartnere. Der er fokus på opøvelse og udvikling af kliniske færdigheder, undersøgelsesmetoder og understøttende interaktion og kommunikation.

### Fordeling af videnskabsområder, fagområder og ECTS på 2. semester

Videnskabsområder	Fagområder	Antal ECTS
Sundhedsvidenskab	Jordemoderkundskab/Obstetrik, Videnskabssteori og forskningsmetodologi, Farmakologi, Sexologi, Ernæringslære	19
Naturvidenskab	Anatomi/Fysiologi	4
Humanvidenskab	Psykologi, Pædagogik/Kommunikation, Studieteknik	5,5
Samfundsvidenskab	Sociologi/Sundhedsantropologi, Lovgivning	1,5
I alt		30

### Fordeling af teoretisk og klinisk undervisning samt tværprofessionelle og valgfrie elementer i ECTS på 2. semester

Undervisningsform	Heraf tværprofessionelle elementer	Heraf valgfrie elementer	Antal ECTS
Teoretisk	0,5	0	3
Klinisk	2	0	27
I alt			30

### Mål for læringsudbytte på 2. semester

#### Viden

- Relatere viden om jordemoderfaglig omsorg i relation til den ukomplicerede graviditet, fødsel og barsel til praksis



- Relatere viden om sundhedsfremme og forebyggelse, omsorg og behandling, risiko, ressource- og belastningsidentifikation samt teknologiske hjælpemidler og teknikker og metoder, der knytter sig dertil, til praksis
- Relatere viden om den menneskelige organismes udvikling, biologiske, anatomiske opbygning og ernæringsmæssige behov, fysiologiske processer og funktioner med særligt fokus på reproduktion, seksualitet, fosterudvikling, graviditet, fødsel og barselsperiode til praksis
- Relatere viden om screening af forældre, fostre og nyfødte til praksis
- Relatere viden om farmaka og medicinering relateret til jordemoderfaglig virksomhed til praksis
- Relatere viden om psykologiske og sociale forhold i forbindelse med ukompliceret familiedannelse, graviditet, fødsel og barsel til praksis
- Relatere viden om kulturbegreber, samspil mellem samfunds- og kulturelle forhold, herunder opfattelsen af sundhed og sygdom til praksis
- Relatere viden om sundhedslovgivning og det legale grundlag for jordemoderens virksomhed samt professionens historie, udvikling og arbejdsmiljømæssige udfordringer til praksis
- Relatere viden om pædagogik, didaktik, sundhedspædagogik og sundhedsformidling, patient- og borgerinddragelse, kommunikationsteorier og sundhedsfaglig kommunikation til praksis
- Relatere viden om etiske problemstillinger inden for det reproduktive felt til praksis
- Relatere viden om professionens anvendelse af informations- og kommunikationsteknologi og teknologiens betydning til praksis
- Relatere viden om borgerens og patientens mål og kan indgå i tværprofessionelt og tværsektorielt samarbejde herom til praksis
- Relatere viden om anvendelse af kommunikationsteorier og -metoder og kan forstå den kommunikative betydning i forhold til dialog og relationskabelse til praksis
- Relatere viden om egen professionsudøvelse samt egen professions opgaver og ansvarsområder i et organisatorisk, administrativt og samfundsmæssigt perspektiv i forhold til at være aktør i det hele sundhedsvæsen til praksis
- Relatere viden om videnskabsteori og forskningsmetode til praksis

### Færdigheder

- Tage del i tilrettelæggelse og varetagelse af jordemoderfaglig omsorg og obstetriske færdigheder, praksisnære og teoretiske problemstillinger og relevante løsningsmodeller i relation til ukompliceret graviditet, fødsel og barsel og familiedannelse
- Tage del i tilrettelæggelse og varetagelse af sundhedsfremme, forebyggelse, screening, behandling og pleje af kvinde, foster, familien og det nyfødte barn samt anvendelse af teknologiske hjælpemidler og informations- og kommunikationsteknologi i relation til ukompliceret graviditet, fødsel og barsel
- Tage del i ernærings- og ammevejledning i relation til ukompliceret graviditet, fødsel og barsel med udgangspunkt i kvindens og familiens ressourcer, ønsker og behov
- Tage del i omsorg for raske nyfødte



- Tage del i forebyggende tiltag mod infektioner, visitation til læge ved mistanke herom samt udførelsen af praksis i overensstemmelse med hygiejniske principper
- Tage del i rekvirering, administration og dispensering af medicin til gravide, fødende, barslende kvinder samt nyfødte i relation til ukompliceret graviditet, fødsel og barsel i overensstemmelse med cirkulære om jordemødres virksomhedsområde
- Tage del i varetagelsen af undervisning, formidling, vejledning og rådgivning i relation til ukomplicerede aspekter inden for sundhed, seksuel og reproduktiv sundhed og familiedannelse
- Tage del i situationsbestemt og professionsrelevant kommunikation, vejledning og rådgivning om borger- og patientforløb inden for forberedelse, udførelse og efterbehandling i professions- og tværprofessionel praksis i relation til ukompliceret graviditet, fødsel og barsel
- Tage del i anvendelse af metoder og beskrevne standarder for kvalitetssikring og kvalitetsudvikling
- Integrere relevante studie- og arbejdsmetoder til at opsøge, vurdere og fortolke empiri, teori og forskningsmetoder i klinisk praksis

### Kompetencer

- Under vejledning tilrettelægge, varetage og udføre jordemoderfaglig omsorg ved graviditet, fødsel og barsel for kvinder, fostre og nyfødte i forbindelse med såvel spontane som ukomplicerede forløb
- Under vejledning vurdere behov for at involvere læge i graviditets-, fødsels- eller barselsforløb, herunder tilkalde hjælp og foretage nødhjælp indtil læge er til stede
- Under vejledning håndtere involverende og relationsfremmende kommunikation og interaktion samt understøtte ukompliceret familiedannelsesproces og -tilknytning
- Under vejledning varetage borger- og patientrettet sundhedsfremme og forebyggelse i relation til ukompliceret graviditet, fødsel og barsel
- Under vejledning at kunne analysere og vurdere behov for understøttende tiltag af psykologisk eller social art i forbindelse med ukompliceret graviditet, fødsel og barsel, og familiedannelse
- Under vejledning anvende grundlæggende akademiske arbejdsmetoder, herunder refleksion
- Under vejledning at indgå i kommunikation i forskellige kontekster, herunder indgå i en ligeværdig, dialogbaseret og værdiskabende relation med borgere, patienter, pårørende og tværfaglige samarbejdspartner
- Under vejledning indgå i tværprofessionelt og tværsektorielt samarbejde og med afsæt i et helhedsperspektiv understøtte borgeren og patienten som en central og aktiv aktør i det individuelle forløb.
- Under vejledning anvende professionsrelevant teknologi, herunder informations- og kommunikationsteknologi i den relevante kontekst
- Under vejledning holde sig fagligt ajour ud fra en forståelse for og identifikation af egne læreprocesser og udviklingsbehov



## Prøver

Semester-prøve	Form og tilrettelæg-gelse	Vurdering	Bedømmelse	Antal ECTS
2. semester	Klinisk prøve med indi-viduel mundtlig eksami-nation.	Intern prøve med individuel bedømmelse.	7-trinsskala.	30



### 3. semester

**Tema: Grundlæggende viden relateret til ukompliceret og kompliceret familiedannelse, graviditet, fødsel, barsel og raske og syge nyfødte**

Temaet omhandler kompliceret graviditet, fødsel og barsel herunder medicinsk, farmakologisk og mikrobiologisk viden af betydning herfor. Desuden neonatologi med fokus på opgaver i forbindelse med akut opståede problemer og pleje af syge nyfødte. Temaet indeholder psykologiske og sociale forhold af betydning for kompliceret familiedannelse. Fortsat opøvelse af akademiske arbejdsmetoder og reflektiv praksis.

#### Fordeling af videnskabsområder, fagområder og ECTS på 3. semester

Videnskabsområder	Fagområder	Antal ECTS
Sundhedsvidenskab	Jordemoderkundskab/Obstetrik, Neonatologi/Embryologi, Videnskabsteori og forskningsmetodologi, Farmakologi, Anæstesiologi, Ernæringslære	23,5
Naturvidenskab	Anatomi/Fysiologi, Mikrobiologi/Infektionspatologi, Genetik	3
Humanvidenskab	Psykologi	2
Samfundsvidenskab	Sociologi/Sundhedsantropologi	1,5
I alt		30

#### Fordeling af teoretisk og klinisk undervisning samt tværprofessionelle og valgfrie elementer i ECTS på 3. semester

Undervisningsform	Heraf tværprofessionelle elementer	Heraf valgfrie elementer	Antal ECTS
Teoretisk	2,5	5	30
Klinisk	0	0	0
I alt			30

#### Mål for læringsudbytte på 3. semester

##### Viden





- Analysere viden om jordemoderfaglig omsorg i relation til den ukomplicerede graviditet, fødsel og barsel og beskrive viden om jordemoderfaglig omsorg i relation til den komplicerede graviditet, fødsel og barsel
- Analysere viden om sundhedsfremme og forebyggelse, omsorg og behandling, risiko, resource- og belastningsidentifikation samt teknologiske hjælpemidler og teknikker og metoder, der knytter sig dertil
- Udvide forståelse for den menneskelige organismes udvikling, biologiske, anatomiske opbygning og ernæringsmæssige behov, fysiologiske processer og funktioner med særligt fokus på reproduktion, seksualitet, fosterudvikling, graviditet, fødsel og barselsperiode samt beskrive viden om mikrobiologiske processer
- Beskrive viden om neonatologi, embryologi, risici for skader og fejludvikling i fostertilværelsen, genetiske og miljømæssige forhold samt muligheder for forebyggelse og beskrive viden om prækonceptionel og prænatal rådgivning samt analysere viden om screening af forældre, fostre og nyfødte
- Udvide forståelse for farmaka og medicinering, herunder specifik viden om anæstesi, analgesi relateret til jordemoderfaglig virksomhed.
- Analysere viden om psykologiske og sociale forhold i forbindelse med ukompliceret familiedannelse, graviditet, fødsel og barsel samt beskrive viden om psykologiske og sociale forhold i forbindelse med kompliceret familiedannelse, graviditet, fødsel og barsel
- Analysere viden om kulturbegreber, samspil mellem samfunds- og kulturelle forhold, herunder opfattelsen af sundhed og sygdom
- Analysere viden om pædagogik, didaktik, sundhedspædagogik og sundhedsformidling, patient- og borgerinddragelse, kommunikationsteorier og sundhedsfaglig kommunikation
- Analysere viden om specielle etiske problemstillinger inden for det reproduktive felt
- Analysere viden om professionens anvendelse af informations- og kommunikationsteknologi og teknologiens betydning
- Analysere viden om borgerens og patientens mål og kan indgå i tværprofessionelt og tværsektorielt samarbejde herom
- Analysere viden om egen professionsudøvelse samt egen professions opgaver og ansvarsområder i et organisatorisk, administrativt og samfundsmæssigt perspektiv i forhold til at være aktør i det hele sundhedsvæsen
- Analysere viden om videnskabsteori og forskningsmetode

### Færdigheder

- Begrunde tilrettelæggelse og varetagelse af jordemoderfaglig omsorg og obstetriske færdigheder, praksisnære og teoretiske problemstillinger og relevante løsningsmodeller i relation til ukompliceret graviditet, fødsel og barsel og familiedannelse
- Anlægge et teoretisk perspektiv på tilrettelæggelse og varetagelse af jordemoderfaglig omsorg og obstetriske færdigheder, herunder samarbejde med læge samt begrunde, vælge og anvende relevante løsningsmodeller i relation til kompliceret graviditet, fødsel og barsel og familiedannelse



- Begrunde tilrettelæggelse og varetagelse af sundhedsfremme, forebyggelse, screening, behandling og pleje af kvinde, foster, familien og det nyfødte barn samt anvendelsen af teknologiske hjælpemidler og informations- og kommunikationsteknologi i relation til ukompliceret graviditet, fødsel og barsel
- Anlægge et teoretisk perspektiv på tilrettelæggelse og varetagelse af sundhedsfremme, forebyggelse, screening, diagnosticering, triagering og visitation, behandling og pleje af kvinde, foster, familien og det nyfødte barn samt anvendelsen af teknologiske hjælpemidler og informations- og kommunikationsteknologi i relation til kompliceret graviditet, fødsel og barsel
- Analysere ernærings- og ammevejledning i relation til ukompliceret graviditet, fødsel og barsel med udgangspunkt i kvindens og familiens ressourcer, ønsker og behov
- Anlægge et teoretisk perspektiv på ernærings- og ammevejledning i relation til kompliceret graviditet, fødsel og barsel med udgangspunkt i kvindens og familiens ressourcer, ønsker og behov
- Analysere omsorg for raske nyfødte og anlægge teoretisk perspektiv på omsorg for nyfødte med behov for specialiseret omsorg, herunder genoplivning af nyfødte
- Anlægge et teoretisk perspektiv og begrunde jordemoderfaglig omsorg ved obstetriske kirurgiske indgreb og anlægge et teoretisk perspektiv på postoperativ pleje af gravide og fødende
- Begrunde forebyggende tiltag mod infektioner, visitation til læge ved mistanke herom samt udførelsen af praksis i overensstemmelse med hygiejniske principper
- Begrunde rekvirering, administration og dispensering af medicin til gravide, fødende, barslende kvinder samt nyfødte i relation til ukompliceret graviditet, fødsel og barsel i overensstemmelse med cirkulære om jordemødres virksomhedsområde
- Anlægge et teoretisk perspektiv på rekvirering, administration og dispensering af medicin til gravide, fødende, barslende kvinder samt nyfødte i relation til kompliceret graviditet, fødsel og barsel i overensstemmelse med cirkulære om jordemødres virksomhedsområde
- Begrunde varetagelse af undervisning, formidling, vejledning og rådgivning i relation til ukomplicerede aspekter inden for sundhed, seksuel og reproduktiv sundhed samt familiedannelse
- Anlægge et teoretisk perspektiv på varetagelse af undervisning, formidling, vejledning og rådgivning i relation til komplicerede aspekter inden for sundhed, seksuel og reproduktiv sundhed og familiedannelse
- Begrunde betydning af diskurser, risikotænkning og medikalisering i daglig praksis, herunder identificere forskellen mellem generelle anbefalinger inden for sundhedsfremme, forebyggelse og behandling og den mere dialogbaserede individuelle omsorg
- Anlægge et teoretisk perspektiv på klinisk lederskab af patient-, borger- og behandlingsforløb i samspil med fagprofessionelle under hensyntagen til kvalitetssikring
- Anlægge et teoretisk perspektiv på udøvelse af professionen på tværs af organisatoriske, strukturelle og faglige rammer i sundhedssystemet i både specialiserede og tværprofessionelle teams samt i relation til ledelse, koordinering og udvikling
- Begrunde situationsbestemt og professionsrelevant kommunikation, vejledning og rådgivning om borger- og patientforløb inden for forberedelse, udførelse og efterbehandling i professions- og tværprofessionel praksis i relation til ukompliceret graviditet, fødsel og barsel



- Anlægge teoretisk perspektiv på situationsbestemt og professionsrelevant kommunikation, vejledning og rådgivning om borger- og patientforløb inden for forberedelse, udførelse og efterbehandling i professions- og tværprofessionel praksis i relation til kompliceret graviditet, fødsel og barsel
- Anlægge teoretiske perspektiver på tværprofessionelt og tværsektorielt samarbejde i forskellige borger- og patientforløb og sammenhænge
- Anlægge teoretisk perspektiv på professionsrelevant informations-, kommunikations- og velfærdsteknologi, som i størst muligt omfang indtænker borgerens egne ressourcer
- Begrunde metoder og beskrive standarder for kvalitetssikring og kvalitetsudvikling
- Anvende relevante studie- og arbejdsmetoder til at opsøge, vurdere og fortolke empiri, teori og forskningsmetoder

### Kompetencer

- Identificere behov for jordemoderfaglig omsorg ved graviditet, fødsel og barsel for kvinder, fostre og nyfødte i forbindelse med såvel spontane som ukomplicerede forløb
- Reflektere over tilrettelæggelsen og udførelsen af jordemoderfaglig omsorg i samarbejdet med lægen ved graviditet, fødsel og barsel for kvinder, fostre og nyfødte i forbindelse med komplicerede forløb
- Reflektere over diagnosticering, visitering, behandling og ordinerings i henhold til forbeholdt virksomhedsområde i samspil med patient/borger på tværs af organisationer og professioner i det hele sundhedsvæsen
- Identificere behov for at involvere læge i graviditets-, fødsels- eller barselsforløb,
- Reflektere over håndtering af involverende og relationsfremmende kommunikation og interaktion, samt understøtte såvel ukompliceret som kompliceret familiedannelsesproces og -tilknytning
- Reflektere over borger- og patientrettet sundhedsfremme og forebyggelse i relation til såvel ukompliceret som kompliceret graviditet, fødsel og barsel
- Identificere behov for understøttende tiltag af psykologisk eller social art i forbindelse med såvel ukompliceret som kompliceret graviditet, fødsel og barsel, og familiedannelse
- Vurdere grundlæggende akademiske arbejdsmetoder, herunder refleksion, samt identificere praksis-, udviklings- og forskningsbaseret viden relateret til professionen specifikt og sundhedsfaglig virksomhed generelt
- Reflektere over kommunikation i forskellige kontekster, herunder reflektere over en ligeværdig, dialogbaseret og værdiskabende relation med borgere, patienter, pårørende og tværfaglige samarbejdspartner
- Identificere tværprofessionelt og tværsektorielt samarbejde og med afsæt i et helhedsperspektiv understøtte borgeren og patienten som en central og aktiv aktør i det individuelle forløb
- Identificere brug af professionsrelevant teknologi, herunder informations- og kommunikationsteknologi i den relevante kontekst
- Identificere behov for at holde sig fagligt ajour ud fra en forståelse for og identifikation af egne læreprocesser og udviklingsbehov



## Prøver

Semesterprøve		Form og tilrettelæggelse	Vurdering	Bedømmelse	Antal ECTS	
3. semester	Delprøve A	Teoretisk, skriftlig stedprøve uden hjælpemidler.  Computerbrug er obligatorisk.	Intern prøve med individuel bedømmelse.	7-trinsskala	10	Der gives en samlet karakter. Karakter for prøve a) og b) vægtes henholdsvis prøve a) 40 / prøve b) 60.
	Delprøve B	Teoretisk, skriftligt gruppeprojekt.  Den enkelte studerendes individuelle bidrag til det skriftlige projekt skal fremgå ved tydelig angivelse.	Ekstern prøve med individuel bedømmelse.	7-trinsskala	20	Hver delprøve skal bestås med minimum karakteren 02 for at give en samlet beståelse.

## 4. semester

**Tema: Jordemoderfaglig omsorg i relation til familiedannelse, ukompliceret og kompliceret graviditet, fødsel, barsel, raske og syge nyfødte – videreudvikling af kliniske kompetencer og reflektiv praksis.**

Temaet omhandler opøvelse og udvikling af kliniske færdigheder i relation til selvstændig varetagelse af ukompliceret graviditet, fødsel og barsel. Fokus er endvidere på anvendelse af teknologiske hjælpemidler i forbindelse med ukomplicerede og komplicerede forløb, identifikation af komplikationer, tværprofessionelt og tværsektorielt samarbejde om gravide og fødende med særlige behov. Temaet indeholder tillige jordemoderfaglig omsorg for og pleje og behandling af kvinder med kompliceret barselsperiode samt pleje og behandling af nyfødte med behov for specialiseret omsorg og indsats.

### Fordeling af videnskabsområder, fagområder og ECTS på 4. semester

Videnskabsområder	Fagområder	Antal ECTS
Sundhedsvidenskab	Jordemoderkundskab/Obstetrik, Neonatologi/Embryologi, Videnskabsteori og forskningsmetodologi, Farmakologi, Anæstesiologi, Sygdomslære, Ernæringslære	23,5
Naturvidenskab	Anatomi/Fysiologi, Mikrobiologi/Infektionspatologi, Genetik	3
Humanvidenskab	Psykologi	2
Samfundsvidenskab	Sociologi/Sundhedsantropologi	1,5
<b>I alt</b>		<b>30</b>

### Fordeling af teoretisk og klinisk undervisning samt tværprofessionelle og valgfrie elementer i ECTS på 4. semester

Undervisningsform	Heraf tværprofessionelle elementer	Heraf valgfrie elementer	Antal ECTS
Teoretisk undervisning	0	0	0
Klinisk undervisning	5	5	30
<b>I alt</b>			<b>30</b>

### Mål for læringsudbytte på 4. semester



## Viden

- Omsætte viden om jordemoderfaglig omsorg i relation til den ukomplicerede graviditet, fødsel og barsel og relatere viden om jordemoderfaglig omsorg i relation til den komplicerede graviditet, fødsel og barsel til praksis
- Omsætte viden om sundhedsfremme og forebyggelse, omsorg og behandling, risiko, ressource- og belastningsidentifikation samt teknologiske hjælpemidler og teknikker og metoder, der knytter sig dertil, i praksis
- Har viden om og kan forstå den menneskelige organismes udvikling, biologiske, anatomiske opbygning og ernæringsmæssige behov samt mikrobiologiske og fysiologiske processer og funktioner med særligt fokus på reproduktion, seksualitet, fosterudvikling, graviditet, fødsel og barselperiode, i relation til praksis
- Relatere viden om neonatologi, embryologi, risici for skader og fejludvikling i fostertilværelsen, genetiske og miljømæssige forhold samt muligheder for forebyggelse heraf og har viden om prækonceptionel og prænatal rådgivning samt reflektere over viden om screening af forældre, fostre og nyfødte i relation til praksis
- Omsætte viden om farmaka og medicinering, herunder specifik viden om anæstesi, analgesi relateret til jordemoderfaglig virksomhed til praksis.
- Omsætte viden om psykologiske og sociale forhold i forbindelse med ukompliceret familiedannelse, graviditet, fødsel og barsel samt relatere viden om psykologiske og sociale forhold i forbindelse med kompliceret familiedannelse, graviditet, fødsel og barsel til praksis
- Omsætte viden om kulturbegreber, samspil mellem samfunds- og kulturelle forhold, herunder opfattelsen af sundhed og sygdom i praksis
- Omsætte viden om sundhedslovgivning og det legale grundlag for jordemoderens virksomhed samt professionens historie, udvikling og arbejdsmiljømæssige udfordringer til praksis
- Omsætte viden om pædagogik, didaktik, sundhedspædagogik og sundhedsformidling, patient- og borgerinddragelse, kommunikationsteorier og sundhedsfaglig kommunikation til praksis
- Omsætte viden om specielle etiske problemstillinger inden for det reproduktive felt til praksis
- Udvide forståelse for klinisk lederskab i det reproduktive felt ud fra praksis-, udviklings- og forskningsbaseret viden i og på tværs af professioner, sektorer, organisationer, institutioner og patientens/borgerens hjem i relation til praksis
- Omsætte viden om professionens anvendelse af informations- og kommunikationsteknologi og teknologiens betydning til praksis
- Omsætte viden om borgerens og patientens mål og kan indgå i tværprofessionelt og tværsektorielt samarbejde herom til praksis
- Omsætte viden om anvendelse af kommunikationsteorier og -metoder og kan forstå den kommunikative betydning i forhold til dialog og relationskabelse til praksis
- Omsætte viden om egen professionsudøvelse samt egen professions opgaver og ansvarsområder i et organisatorisk, administrativt og samfundsmæssigt perspektiv, i forhold til at være aktør i det hele sundhedsvæsen til praksis
- Omsætte viden om videnskabsteori og forskningsmetode til praksis



## Færdigheder

- Håndtere tilrettelæggelse og varetagelse af jordemoderfaglig omsorg og obstetriske færdigheder, praksisnære og teoretiske problemstillinger og relevante løsningsmodeller i relation til ukompliceret graviditet, fødsel og barsel og familiedannelse
- Tage del i tilrettelæggelse og varetagelse af jordemoderfaglig omsorg og obstetriske færdigheder, herunder samarbejde med læge samt at kunne begrunde, vælge og anvende praksisnære og teoretiske problemstillinger og relevante løsningsmodeller i relation til kompliceret graviditet, fødsel og barsel og familiedannelse
- Håndtere tilrettelæggelse og varetagelse af sundhedsfremme, forebyggelse, screening, behandling og pleje af kvinde, foster, familien og det nyfødte barn samt anvendelsen af teknologiske hjælpemidler og informations- og kommunikationsteknologi i relation til ukompliceret graviditet, fødsel og barsel
- Tage del i tilrettelæggelse og varetagelse af sundhedsfremme, forebyggelse, screening, diagnosticering, triagering og visitation, behandling og pleje af kvinde, foster, familien og det nyfødte barn samt anvendelsen af teknologiske hjælpemidler og informations- og kommunikationsteknologi i relation til kompliceret graviditet, fødsel og barsel
- Håndtere ernærings- og ammevejledning i relation til ukompliceret graviditet, fødsel og barsel med udgangspunkt i kvindens og familiens ressourcer, ønsker og behov
- Tage del i ernærings- og ammevejledning i relation til kompliceret graviditet, fødsel og barsel med udgangspunkt i kvindens og familiens ressourcer, ønsker og behov
- Håndtere omsorg for raske nyfødte og tage del i omsorg for nyfødte med behov for specialiseret omsorg, herunder genoplivning af nyfødte
- Tage del i og håndtere jordemoderfaglig omsorg ved obstetriske kirurgiske indgreb og tage del i postoperativ pleje af gravide og fødende
- Håndtere forebyggende tiltag mod infektioner, visitation til læge ved mistanke herom samt udførelsen af praksis i overensstemmelse med hygiejniske principper
- Håndtere rekvirering, administration og dispensering af medicin til gravide, fødende, barslende kvinder samt nyfødte i relation til ukompliceret graviditet, fødsel og barsel i overensstemmelse med cirkulære om jordemødres virksomhedsområde
- Tage del i rekvirering, administration og dispensering af medicin til gravide, fødende, barslende kvinder samt nyfødte i relation til kompliceret graviditet, fødsel og barsel i overensstemmelse med cirkulære om jordemødres virksomhedsområde
- Håndtere varetagelse af undervisning, formidling, vejledning og rådgivning i relation til ukomplicerede aspekter inden for sundhed, seksuel og reproduktiv sundhed og familiedannelse
- Tage del i varetagelsen af undervisning, formidling, vejledning og rådgivning i relation til komplicerede aspekter inden for sundhed, seksuel og reproduktiv sundhed og familiedannelse
- Håndtere viden om betydning af diskurser, risikotænkning og medikalisering i daglig praksis, herunder identificere forskellen mellem generelle anbefalinger inden for sundhedsfremme, forebyggelse og behandling og den mere dialogbaserede individuelle omsorg til relation til praksis



- Tage del i at anvende og udføre klinisk lederskab af patient-, borger- og behandlingsforløb i samspil med fagprofessionelle under hensyntagen til kvalitetssikring
- Tage del i udøvelse af professionen på tværs af organisatoriske, strukturelle og faglige rammer i sundhedssystemet i både specialiserede og tværprofessionelle teams samt i relation til ledelse, koordinering og udvikling
- Håndtere situationsbestemt og professionsrelevant kommunikation, vejledning og rådgivning om borger- og patientforløb inden for forberedelse, udførelse og efterbehandling i professions- og tværprofessionel praksis i relation til ukompliceret graviditet, fødsel og barsel
- Tage del i situationsbestemt og professionsrelevant kommunikation, vejledning og rådgivning om borger- og patientforløb inden for forberedelse, udførelse og efterbehandling i professions- og tværprofessionel praksis i relation til kompliceret graviditet, fødsel og barsel
- Tage del i tværprofessionelt og tværsektorielt samarbejde i forskellige borger- og patientforløb og sammenhænge
- Tage del i anvendelsen af professionsrelevant informations-, kommunikations- og velfærdsteknologi, som i størst muligt omfang indtænker borgerens egne ressourcer
- Håndtere metoder og beskrive standarder for kvalitetssikring og kvalitetsudvikling
- Håndtere relevante studie- og arbejdsmetoder til at opsøge, vurdere og fortolke empiri, teori og forskningsmetoder i klinisk praksis

### Kompetencer

- Vise begyndende selvstændighed i at tilrettelægge, varetage og udføre jordemoderfaglig omsorg ved graviditet, fødsel og barsel for kvinder, fostre og nyfødte i forbindelse med såvel spontane som ukomplicerede forløb
- Under vejledning, i samarbejde med læge, tilrettelægge, varetage og udføre jordemoderfaglig omsorg ved graviditet, fødsel og barsel for kvinder, fostre og nyfødte i forbindelse med komplicerede forløb
- Under vejledning diagnosticere, visitere, behandle og ordinere i henhold til forbeholdt virksomhedsområde i samspil med patient/borger på tværs af organisationer og professioner i det hele sundhedsvæsen
- Vise begyndende selvstændighed i at vurdere behov for at involvere læge i graviditets-, fødsels- eller barselsforløb, herunder tilkalde hjælp og foretage nødhjælp indtil læge er til stede
- Vise begyndende selvstændighed i at håndtere involverende og relationsfremmende kommunikation og interaktion, samt understøtte såvel ukompliceret som kompliceret familiedannelsesproces og tilknytning
- Vise begyndende selvstændighed i at varetage borger- og patientrettet sundhedsfremme og forebyggelse i relation til såvel ukompliceret som kompliceret graviditet, fødsel og barsel
- Vise begyndende selvstændighed i at analysere og vurdere behov for understøttende tiltag af psykologisk eller social art i forbindelse med ukompliceret graviditet, fødsel og barsel, samt familiedannelse og under vejledning analysere og vurdere behov for understøttende tiltag af psykologisk eller social art i forbindelse med kompliceret graviditet, fødsel og barsel, og familiedannelse





- Under vejledning at håndtere grundlæggende akademiske arbejdsmetoder, herunder refleksion, vurdering og formidling af praksis-, udviklings- og forskningsbaseret viden relateret til professionen specifikt og sundhedsfaglig virksomhed generelt
- Vise begyndende selvstændighed i at håndtere og indgå i kommunikation i forskellige kontekster, herunder indgå i en ligeværdig, dialogbaseret og værdiskabende relation med borgere, patienter, pårørende og tværfaglige samarbejdsparter
- Vise begyndende selvstændighed i at indgå i tværprofessionelt og tværsektorielt samarbejde og med afsæt i et helhedsperspektiv understøtte borgeren og patienten som en central og aktiv aktør i det individuelle forløb
- Vise begyndende selvstændighed i at håndtere og anvende professionsrelevant teknologi, herunder informations- og kommunikationsteknologi i den relevante kontekst
- Under vejledning indgå i kvalitetssikring og kvalitetsudvikling
- Vise begyndende selvstændighed i at holde sig fagligt ajour ud fra en forståelse for og identifikation af egne læreprocesser og udviklingsbehov

Prøver				
Semesterprøve	Form og tilrettelæggelse	Vurdering	Bedømmelse	Antal ECTS
4. semester	Klinisk prøve med individuel mundtlig eksamination.	Intern prøve med individuel bedømmelse.	7-trinsskala.	30



## 5. semester

**Tema: Komplexitet i graviditet, fødsel og familiedannelse.**

Temaet omhandler det komplekse i at varetage såvel ukomplicerede som komplicerede forløb, herunder det tværprofessionelle og tværsektorielle samarbejde i sundhedsvæsenet. Ledelse, sundhedsøkonomi, teknologi-forståelse, filosofi og etik er væsentlige områder. Fokus er endvidere på kompleksitet i pleje og behandling af patologisk graviditet, fødsel og barsel – obstetrisk som psykologisk, socialt og kulturelt. Herunder gynækologisk viden af betydning herfor. Desuden forståelse for og mestring af egne reaktioner på traumatiske forløb og forløb med fatal udgang, samt videreudvikling af akademiske arbejdsmetoder og refleksiv praksis.

Fordeling af videnskabsområder, fagområder og ECTS på 5. semester		
Videnskabsområder	Fagområder	Antal ECTS
Sundhedsvidenskab	Jordemoderkundskab/Obstetrik, Videnskabssteori og forskningsmetodologi, Farmakologi, Gynækologi, Sygdomslære	20,5
Naturvidenskab		0
Humanvidenskab	Psykologi, Filosofi/Etik, Pædagogik/Kommunikation	5
Samfundsvidenskab	Organisation, ledelse og sundhedsøkonomi, Lovgivning	4,5
I alt		30

Fordeling af teoretisk og klinisk undervisning samt tværprofessionelle og valgfrie elementer i ECTS på 5. semester			
Undervisningsform	Heraf tværprofessionelle elementer	Heraf valgfrie elementer	Antal ECTS
Teoretisk undervisning	2	2	25
Klinisk undervisning	2	2	5
I alt			30



## Viden

- Analysere viden om jordemoderfaglig omsorg i relation til den ukomplicerede, komplicerede og komplekse graviditet, fødsel og barsel
- Vurdere viden om sundhedsfremme og forebyggelse, omsorg og behandling, risiko, ressource- og belastningsidentifikation samt teknologiske hjælpemidler og teknikker og metoder, der knytter sig dertil
- Beskrive viden om psykiatriske, medicinske og kirurgiske sygdomme af betydning for det reproduktive område og kan vurdere viden om farmaka og medicinering, herunder specifik viden om anæstesi, analgesi relateret til jordemoderfaglig virksomhed
- Vurdere viden om psykologiske og sociale forhold i forbindelse med ukompliceret familiedannelse, graviditet, fødsel og barsel og analysere viden om psykologiske og sociale forhold i forbindelse med kompliceret og kompleks familiedannelse, graviditet, fødsel og barsel
- Vurdere viden om kulturbegreber, samspil mellem samfunds- og kulturelle forhold, herunder opfattelsen af sundhed og sygdom
- Beskrive og relatere viden om gynækologiske og urogynækologiske sygdomme af betydning for det reproduktive område
- Beskrive og relatere viden om sociallovgivning og vurdere viden om sundhedslovgivning og det legale grundlag for jordemoderens virksomhed samt professionens historie, udvikling og arbejdsmiljømæssige udfordringer
- Vurdere viden om pædagogik, didaktik, sundhedspædagogik og sundhedsformidling, patient- og borgerinddragelse, kommunikationsteorier og sundhedsfaglig kommunikation
- Vurdere viden om specielle etiske problemstillinger inden for det reproduktive felt
- Beskrive og relatere viden om klinisk lederskab i det reproduktive felt ud fra praksisudviklings- og forskningsbaseret viden og på tværs af professioner, sektorer, organisationer, institutioner samt borgeren og patientens hjem
- Vurdere viden om professionens anvendelse af informations- og kommunikationsteknologi og teknologiens betydning
- Vurdere viden om borgerens og patientens mål og kan indgå i tværprofessionelt og tværsektorielt samarbejde herom
- Beskrive viden om innovation som metode til forandring af praksis, og har kendskab til simple implementeringsmetoder i relation til konkrete målgrupper
- Vurdere viden om anvendelse af kommunikationsteorier og -metoder og kan forstå den kommunikative betydning i forhold til dialog og relationsskabelse
- Beskrive og relatere viden om metoder og standarder for kvalitetssikring, patientsikkerhed og kvalitetsudvikling
- Vurdere viden om egen professionsudøvelse samt egen professions opgaver og ansvarsområder i et organisatorisk, administrativt og samfundsmæssigt perspektiv, i forhold til at være aktør i det hele sundhedsvæsen



- Beskrive viden om prioriteringer af professionsfaglige indsatser under de givne rammebetingelser i sundhedsvæsenet
- Beskrive viden om modeller til evaluering, kvalitetssikring og -udvikling, samt relatere denne viden til forsknings- og udviklingsarbejde i professionspraksis og vurdere viden om videnskabsteori og forskningsmetode
- Reflektere over professionens opgaver, roller og ansvar og samspillet med andre professioner i tværprofessionelle og tværsektorielle sammenhænge
- Reflektere over juridiske rammer og etiske aspekter i samarbejdet mellem professioner og sektorer
- Identificere en relevant tværprofessionel problemstilling og relatere den til en koordineret indsats

### Færdigheder

- Vurdere og demonstrere tilrettelæggelse og varetagelse af jordemoderfaglig omsorg ved graviditet, fødsel og barsel og familiedannelse, vurdere og demonstrere obstetriske færdigheder samt ved komplikationer samarbejde med læge samt vurdere praksisnære og teoretiske problemstillinger samt begrunde, vælge og anvende relevante løsningsmodeller
- Vurdere og demonstrere tilrettelæggelse og varetagelse af sundhedsfremme og forebyggelse, screening, diagnosticering, triagering og visitation, behandling og pleje af kvinde, foster, familien og det nyfødte barn samt vurdere og anvende teknologiske hjælpemidler og informations- og kommunikationsteknologi
- Vurdere ernærings- og ammevejledning med udgangspunkt i kvindens og familiens ressourcer, ønsker og behov
- Vurdere omsorg for raske nyfødte og nyfødte med behov for specialiseret omsorg, herunder genoplivning af nyfødte
- Vurdere jordemoderfaglig omsorg ved obstetriske kirurgiske indgreb samt vurdere postoperativ og intensiv pleje af gravide og fødende
- Anlægge et teoretisk perspektiv og begrunde jordemoderfaglig omsorg ved gynækologiske kirurgiske indgreb, herunder såvel provokerede som spontane aborter, samt anlægge et teoretisk perspektiv på postoperativ pleje af gynækologiske patienter
- Vurdere forebyggende tiltag mod infektioner og visitere til læge ved mistanke herom samt udføre sin praksis i overensstemmelse med hygiejniske principper
- Vurdere rekvirering, administration og dispensering af medicin til gravide, fødende, barslende kvinder samt til nyfødte i overensstemmelse med cirkulære om jordemødres virksomhedsområde
- Vurdere varetagelse af undervisning, formidling, vejledning og rådgivning inden for sundhed, seksuel og reproduktiv sundhed og familiedannelse
- Vurdere betydning af diskurser, risikotænkning og medikalisering i daglig praksis, herunder identificere forskellen mellem generelle anbefalinger inden for sundhedsfremme, forebyggelse og behandling og den mere dialogbaserede individuelle omsorg
- Vurdere det at anvende og udføre klinisk lederskab af patient-, borger- og behandlingsforløb i samspil med fagprofessionelle under hensyntagen til kvalitetssikring



- Vurdere det at agere professionelt på tværs af organisatoriske, strukturelle og faglige rammer i sundhedssystemet i både specialiserede og tværprofessionelle teams samt vurdere metoder inden for ledelse, koordinering og udvikling
- Vurdere situationsbestemt og professionsrelevant kommunikation, vejledning og rådgivning om borger- og patientforløb inden for forberedelse, udførelse og efterbehandling i professions- og tværprofessionel praksis
- Vurdere tværprofessionelt og tværsektorielt samarbejde i forskellige borger- og patientforløb og sammenhænge
- Vurdere professionsrelevant informations- og kommunikations- og velfærdsteknologi, som i størst muligt omfang indtænker borgerens egne ressourcer
- Vurdere anvendelse, og begrundelse af metoder og beskrevne standarder for kvalitetssikring og kvalitetsudvikling
- Vurdere relevante studie- og arbejdsmetoder til at opsøge, vurdere og fortolke empiri, teori og forskningsmetoder
- Anvende og vurdere målrettet kommunikation i tværprofessionelle sammenhænge, rettet mod borgere/brugere/patienter/pårørende.
- Vurdere rammer, muligheder og barriere i det tværprofessionelle samarbejde

### Kompetencer

- Vise selvstændighed i at vurdere og reflektere over tilrettelæggelse, varetagelse og udførelse af jordemoderfaglig omsorg ved graviditet, fødsel og barsel for kvinder, fostre og nyfødte i forbindelse med såvel spontane som ukomplicerede som komplekse forløb
- Vise selvstændighed i at vurdere og reflektere over samarbejde med læge, at tilrettelægge, varetage og udføre jordemoderfaglig omsorg ved graviditet, fødsel og barsel for kvinder, fostre og nyfødte i forbindelse med komplicerede som komplekse forløb
- Vise selvstændighed i at vurdere og reflektere over diagnosticering, visitering, behandling og ordinerer i henhold til forbeholdt virksomhedsområde i samspil med patient/borger på tværs af organisationer og professioner i det hele sundhedsvæsen
- Vise selvstændighed i at vurdere og reflektere over behov for at involvere læge i graviditets-, fødsels- eller barselsforløb, herunder tilkalde hjælp og foretage nødhjælp indtil læge er til stede
- Vise selvstændighed i at vurdere og reflektere over involverende og relationsfremmende kommunikation og interaktion, understøtte såvel ukompliceret som kompliceret og kompleks familiedannelsesproces og -tilknytning
- Vise selvstændighed i at vurdere og reflektere over varetagelse af borger- og patientrettet sundhedsfremme og forebyggelse
- Vise begyndende selvstændighed i at analysere og vurdere behov for understøttende tiltag af psykologisk eller social art i forbindelse med ukompliceret, kompliceret og kompleks graviditet, fødsel og barsel, og familiedannelse



- Vise begyndende selvstændighed i at vurdere og reflektere over ledelse af, deltagelse i, anvendelse og implementering af innovations- og udviklingsarbejde inden for det sundhedsfaglige område, samt vise begyndende selvstændighed i at vurdere og reflektere over varetagelse af klinisk lederskab i det reproduktive felt
- Reflektere over grundlæggende akademiske arbejdsmetoder, herunder refleksion, vurdering og formidling af praksis-, udviklings- og forskningsbaseret viden relateret til professionen specifikt og sundhedsfaglig virksomhed generelt
- Vise selvstændighed i at vurdere og reflektere over kommunikation i forskellige kontekster, herunder indgå i en ligeværdig, dialogbaseret og værdiskabende relation med borgere, patienter, pårørende og tværfaglige samarbejdsparter
- Vise begyndende selvstændighed i at vurdere og reflektere over tværprofessionelt og tværsektorielt samarbejde og med afsæt i et helhedsperspektiv understøtte borgeren og patienten som en central og aktiv aktør i det individuelle forløb
- Vurdere og reflektere over anvendelsen af professionsrelevant teknologi, herunder informations- og kommunikationsteknologi i den relevante kontekst
- Vurdere og reflektere over kvalitetssikring og kvalitetsudvikling
- Agere i tværprofessionelt samarbejde med respekt for og anerkendelse af egen og andre professioners ansvar
- Vurdere og reflektere over det at holde sig fagligt ajour ud fra en forståelse for og identifikation af egne læreprocesser og udviklingsbehov

Prøver				
Semester-prøve	Form og tilrettelæggelse	Vurdering	Bedømmelse	Antal ECTS
5. semester	<p>Teoretisk, skriftligt gruppeprojekt med mundtlig gruppeeksamination. Gruppestørrelse max. 4 studerende.</p> <p>Eksaminationstid 40 min til 3 studerende og 10 min pr. ekstra studerende.</p> <p>Den enkelte studerendes individuelle bidrag til det skriftlige projekt skal fremgå ved tydelig angivelse.</p> <p>Der kan ikke vælges individuel eksamination.</p>	Intern prøve med individuel bedømmelse.	7-trinsskala	30



## 6. semester

**Tema: Jordemoderfaglig omsorg i relation til kompleksitet i graviditet, fødsel og familiedannelse - udvikling af selvstændighed i kliniske færdigheder og reflektiv praksis.**

Temaet orienterer sig mod udvikling af selvstændighed i kliniske færdigheder hen mod selvstændig varetagelse af ukompliceret såvel som kompliceret graviditet, fødsel og barsel i en helhedsforståelse af opgavevaretagelsen. Temaet indeholder aktiv deltagelse i tværprofessionelt og tværsektorielt samarbejde, forløbsledelse og visitation, triagering samt gynækologisk, intensiv og postoperativ pleje. Videreudvikling af kliniske kompetencer og reflektiv praksis.

### Fordeling af videnskabsområder, fagområder og ECTS på 6. semester

Videnskabsområder	Fagområder	Antal ECTS
Sundhedsvidenskab	Jordemoderkundskab/Obstetrik, Farmakologi, Gynækologi, Anæstesiologi, Sygdomslære	20,5
Naturvidenskab		0
Humanvidenskab	Psykologi, Filosofi/Etik, Pædagogik/Kommunikation	5
Samfundsvidenskab	Sociologi/Sundhedsantropologi, Organisation, ledelse og sundhedsøkonomi, Lovgivning	4,5
I alt		30

### Fordeling af teoretisk og klinisk undervisning samt tværprofessionelle og valgfrie elementer i ECTS på 6. semester

Undervisningsform	Heraf tværprofessionelle elementer	Heraf valgfrie elementer	Antal ECTS
Teoretisk undervisning	0	0	0
Klinisk undervisning	4	1	30
I alt			30

### Mål for læringsudbytte på 6. semester

#### Viden

- Omsætte og integrere viden om jordemoderfaglig omsorg i relation til den ukomplicerede, komplicerede og komplekse graviditet, fødsel og barsel til og i praksis



- Integrere viden om sundhedsfremme og forebyggelse, omsorg og behandling, risiko, ressource- og belastningsidentifikation samt teknologiske hjælpemidler og teknikker og metoder, der knytter sig dertil, i praksis
- Omsætte og relatere viden om gynækologiske og urogynækologiske sygdomme af betydning for det reproduktive område til praksis
- Forstå og relatere viden om psykiatriske, medicinske og kirurgiske sygdomme af betydning for det reproduktive område til praksis og integrere viden om farmaka og medicinering, herunder specifik viden om anæstesi, analgesi relateret til jordemoderfaglig virksomhed i praksis
- Integrere viden om psykologiske og sociale forhold i forbindelse med ukompliceret, kompliceret og kompleks familiedannelse, graviditet, fødsel og barsel i praksis
- Integrere viden om kulturbegreber, samspil mellem samfunds- og kulturelle forhold, herunder opfattelsen af sundhed og sygdom i praksis
- Integrere viden om social- og sundhedslovgivning og det legale grundlag for jordemoderens virksomhed samt professionens historie, udvikling og arbejdsmiljømæssige udfordringer i praksis
- Integrere viden om pædagogik, didaktik, sundhedspædagogik og sundhedsformidling, patient- og borgerinddragelse, kommunikationsteorier og sundhedsfaglig kommunikation i praksis
- Integrere viden om specielle etiske problemstillinger inden for det reproduktive felt i praksis
- Omsætte og integrere viden om klinisk lederskab i det reproduktive felt ud fra praksis- udviklings- og forskningsbaseret viden og på tværs af professioner, sektorer, organisationer, institutioner samt borgeren og patientens hjem i praksis
- Integrere viden om professionens anvendelse af informations- og kommunikationsteknologi og teknologiens betydning i praksis
- Integrere viden om borgerens og patientens mål og kan indgå i tværprofessionelt og tværsektorielt samarbejde herom i praksis
- Relatere og integrere viden om innovation som metode til forandring af praksis, og har kendskab til simple implementeringsmetoder i relation til konkrete målgrupper i praksis
- Integrere viden om anvendelse af kommunikationsteorier og -metoder og kan forstå den kommunikative betydning i forhold til dialog og relationsskabelse i praksis
- Omsætte og integrere viden om metoder og standarder for kvalitetssikring, patientsikkerhed og kvalitetsudvikling i praksis
- Integrere viden om egen professionsudøvelse samt egen professions opgaver og ansvarsområder i et organisatorisk, administrativt og samfundsmæssigt perspektiv, i forhold til at være aktør i det hele sundhedsvæsen i praksis
- Relatere viden om prioriteringer af professionsfaglige indsatser under de givne rammebetingelser i sundhedsvæsenet til praksis
- Integrere viden om videnskabsteori, forskningsmetode og modeller til evaluering, kvalitetssikring og -udvikling, samt relatere denne viden til forsknings- og udviklingsarbejde i professionspraksis, i praksis





## Færdigheder

- Mestre tilrettelæggelse og varetagelse af jordemoderfaglig omsorg ved graviditet, fødsel og barsel og familiedannelse, mestre obstetriske færdigheder samt ved komplikationer samarbejde med læge samt vurdere praksisnære og teoretiske problemstillinger samt begrunde, vælge og anvende relevante løsningsmodeller i praksis
- Mestre tilrettelæggelse og varetagelse af sundhedsfremme og forebyggelse, screening, diagnostisering, triagering og visitation, behandling og pleje af kvinde, foster, familien og det nyfødte barn samt vurdere og anvende teknologiske hjælpemidler og informations- og kommunikationsteknologi
- Mestre ernærings- og ammevejledning med udgangspunkt i kvindens og familiens ressourcer, ønsker og behov
- Mestre omsorg for raske nyfødte og nyfødte med behov for specialiseret omsorg, herunder genoplivning af nyfødte
- Mestre jordemoderfaglig omsorg ved obstetriske kirurgiske indgreb samt varetage postoperativ og intensiv pleje af gravide og fødende
- Tage del i og håndtere jordemoderfaglig omsorg ved gynækologiske kirurgiske indgreb herunder såvel provokerede som spontane aborter og tage del i postoperativ pleje af gynækologiske patienter
- Mestre forebyggende tiltag mod infektioner og visitere til læge ved mistanke herom samt udføre sin praksis i overensstemmelse med hygiejniske principper
- Mestre rekvirering, administration og dispensering af medicin til gravide, fødende, barslende kvinder samt til nyfødte i overensstemmelse med cirkulære om jordemødres virksomhedsområde
- Mestre varetagelse af undervisning, formidling, vejledning og rådgivning inden for sundhed, seksual og reproduktiv sundhed og familiedannelse
- Demonstrere viden om betydning af diskurser, risikotækning og medikalisering i daglig praksis, herunder identificere forskellen mellem generelle anbefalinger inden for sundhedsfremme, forebyggelse og behandling og den mere dialogbaserede individuelle omsorg i relation til praksis
- Anvende og udføre klinisk lederskab af patient-, borger- og behandlingsforløb i samspil med fagprofessionelle under hensyntagen til kvalitetssikring
- Agere professionelt på tværs af organisatoriske, strukturelle og faglige rammer i sundhedssystemet i både specialiserede og tværprofessionelle teams samt mestre metoder inden for ledelse, koordinering og udvikling
- Anvende og mestre situationsbestemt og professionsrelevant kommunikation, vejledning og rådgivning om borger- og patientforløb inden for forberedelse, udførelse og efterbehandling i professions- og tværprofessionel praksis
- Mestre tværprofessionelt og tværsektorielt samarbejde i forskellige borger- og patientforløb og sammenhænge
- Anvende professionsrelevant informations- og kommunikations- og velfærdsteknologi, som i størst muligt omfang indtænker borgerens egne ressourcer
- Demonstrere anvendelse, vurdering og begrundelse af metoder og beskrive standarder for kvalitetssikring og kvalitetsudvikling



- Demonstrere relevante studie- og arbejdsmetoder til at opsøge, vurdere og fortolke empiri, teori og forskningsmetoder

## Kompetencer

- Vise selvstændighed i at tilrettelægge, varetage og udføre jordemoderfaglig omsorg ved graviditet, fødsel og barsel for kvinder, fostre og nyfødte i forbindelse med såvel spontane som ukomplicerede forløb
- Vise selvstændighed i, i samarbejde med læge, at tilrettelægge, varetage og udføre jordemoderfaglig omsorg ved graviditet, fødsel og barsel for kvinder, fostre og nyfødte i forbindelse med såvel komplicerede forløb
- Vise selvstændighed i at diagnosticere, visitere, behandle og ordinere i henhold til forbeholdt virksomhedsområde i samspil med patient/borger på tværs af organisationer og professioner i det hele sundhedsvæsen
- Selvstændigt vurdere behov for at involvere læge i graviditets-, fødsels- eller barselsforløb, herunder tilkalde hjælp og foretage nødhjælp indtil læge er til stede
- Selvstændigt at håndtere involverende og relationsfremmende kommunikation og interaktion, understøtte familiedannelsesproces og -tilknytning
- Selvstændigt og reflekteret at varetage borger- og patientrettet sundhedsfremme og forebyggelse
- Vise selvstændighed i at analysere og vurdere behov for understøttende tiltag af psykologisk eller social art i forbindelse med ukompliceret, kompliceret og kompleks graviditet, fødsel og barsel og familiedannelse
- Vise selvstændighed i at lede, deltage i, anvende og implementere innovations- og udviklingsarbejde inden for det sundhedsfaglige område, samt vise selvstændighed i varetagelse af klinisk lederskab i det reproduktive felt
- Varetage og deltage i grundlæggende akademiske arbejdsmetoder, herunder refleksion, vurdering og formidling af praksis-, udviklings- og
- forskningsbaseret viden relateret til professionen specifikt og sundhedsfaglig virksomhed generelt.
- Vise selvstændighed i at håndtere og indgå i kommunikation i forskellige kontekster, herunder indgå i en ligeværdig, dialogbaseret og værdiskabende relation med borgere, patienter, pårørende og tværfaglige samarbejdsparter
- Vise selvstændighed i at håndtere og indgå i tværprofessionelt og tværsektorielt samarbejde og med afsæt i et helhedsperspektiv understøtte borgeren og patienten som en central og aktiv aktør i det individuelle forløb
- Vise selvstændighed i at håndtere og anvende professionsrelevant teknologi, herunder informations- og kommunikationsteknologi i den relevante kontekst
- Vise selvstændighed i at indgå i håndtering og ansvar for kvalitetssikring og kvalitetsudvikling
- Vise selvstændighed i at holde sig fagligt ajour ud fra en forståelse for og identifikation af egne læreprocesser og udviklingsbehov



Prøver				
Semester-prøve	Form og tilrettelæggelse	Vurdering	Bedømmelse	Antal ECTS
6. semester	Klinisk prøve med individuel mundtlig eksamination.	Ekstern prøve med individuel bedømmelse.	7-trins skala.	30



## 7. semester

### Tema: Jordemoderprofession og videnskabelig metode

Temaet omfatter jordemoderkundskab, videnskabsteori og forskningsmetodologi og underbygger uddannelsens slutkompetencer. Temaet indeholder bachelorprojekt og skal dokumentere den studerendes evner til at arbejde med den kompleksitet som er et vilkår for faget og professionen. Dette tema har desuden fokus på jordemoderens profession, herunder det selvstændige virksomhedsområde og beslutningskompetence.

#### Fordeling af videnskabsområder, fagområder og ECTS på 7. semester

Videnskabsområder	Fagområder	Antal ECTS
Sundhedsvidenskab	Jordemoderkundskab/Obstetrik, Videnskabsteori og forskningsmetodologi	30
Naturvidenskab		0
Humanvidenskab		0
Samfundsvidenskab		0
I alt		30

#### Fordeling af teoretisk og klinisk undervisning samt tværprofessionelle og valgfrie elementer i ECTS på 7. semester

Undervisningsform	Heraf tværprofessionelle elementer	Heraf valgfrie elementer	Antal ECTS
Teoretisk undervisning	0	0	20
Klinisk undervisning	2	5	10
I alt			30

#### Mål for læringsudbytte på 7. semester

##### Viden

- Har viden om, kan forstå og kan reflektere over jordemoderfaglig omsorg ved ukompliceret såvel som kompliceret graviditet, fødsel, barsel
- Har viden om, kan forstå og kan reflektere over sundhedsfremme, forebyggelse, omsorg og behandling, risiko, ressource- og belastningsidentifikation og teknologiske hjælpemidler, metoder og teknikker der knytter sig hertil
- Har viden om og kan forstå psykiatriske, gynækologiske, urogynækologiske, medicinske og kirurgiske sygdomme af betydning for det reproduktive område. Generel viden om farmaka og mediciner. Specifik viden om anæstesi, analgesi, farmaka og mediciner relateret til jordemoderfaglig virksomhed



- Har viden om, kan forstå og kan reflektere over psykologiske og sociale forhold i forbindelse med ukompliceret og kompliceret familiedannelse, graviditet, fødsel og barsel
- Har viden om, kan forstå og kan reflektere over kulturbegreber, samspil mellem samfunds- og kulturelle forhold, herunder opfattelse af sundhed og sygdom
- Har viden om, kan forstå og kan reflektere over social- og sundhedslovgivning og det legale grundlag for jordemoderens virksomhed samt professionens historie, udvikling og arbejdsmiljømæssige udfordringer
- Har viden om, kan forstå og kan reflektere over pædagogik, didaktik, sundhedspædagogik og sundhedsformidling, patient- og borgerinddragelse, kommunikationsteorier og sundhedsfaglig kommunikation
- Har viden om, kan forstå og kan reflektere over specielle etiske problemstillinger inden for det reproduktive felt
- Har viden om, kan forstå og kan reflektere over klinisk lederskab i det reproduktive felt ud fra praksis- udviklings- og forskningsbaseret viden og på tværs af professioner, sektorer, organisationer, institutioner samt borgeren og patientens hjem
- Har viden om, kan forstå og kan reflektere over professionens anvendelse af informations- og kommunikationsteknologi og teknologiens betydning
- Har viden om, kan forstå og reflektere over borgerens og patientens mål og kan indgå i tværprofessionelt og tværsektorielt samarbejde herom
- Har viden om og kan forstå innovation som metode til forandring af praksis, og har kendskab til simple implementeringsmetoder i relation til konkrete målgrupper
- Har viden om, kan forstå og kan reflektere over anvendelse af kommunikationsteorier og -metoder og kan forstå den kommunikative betydning i forhold til dialog og relationskabelse
- Har viden om metoder og standarder for kvalitetssikring, patientsikkerhed og kvalitetsudvikling og kan reflektere over deres anvendelse
- Har viden om, kan forstå og kan reflektere over egen professionsudøvelse samt egen professions opgaver og ansvarsområder i et organisatorisk, administrativt og samfundsmæssigt perspektiv i forhold til at være aktør i det hele sundhedsvæsen
- Har viden om prioriteringer af professionsfaglige indsatser under de givne rammebetingelser i sundhedsvæsenet
- Har viden om, kan forstå og kan reflektere over videnskabsteori, forskningsmetode og modeller til evaluering, kvalitetssikring og -udvikling, samt relatere denne viden til forsknings- og udviklingsarbejde i professionspraksis

### Færdigheder

- Mestre vurdering af praksisnære og teoretiske problemstillinger samt begrunde, vælge og anvende relevante løsningsmodeller
- Vurdere og analysere betydning af diskurser, risikotænkning og medikalisering i daglig praksis, herunder identificere forskellen mellem generelle anbefalinger inden for sundhedsfremme, forebyggelse og behandling og den mere dialogbaserede individuelle omsorg



- Anvende, vurdere og begrunde metoder og beskrive standarder for kvalitetssikring og kvalitetsudvikling
- Mest relevante studie- og arbejdsmetoder til at opsøge, vurdere og fortolke empiri, teori og forskningsmetoder samt initiere og deltage i innovations-, udviklings- og forskningsarbejde

### Kompetencer

- Selvstændigt tilrettelægge, varetage og udføre jordemoderfaglig omsorg ved graviditet, fødsel og barsel for kvinder, fostre og nyfødte i forbindelse med såvel spontane som ukomplicerede forløb
- Selvstændigt, i samarbejde med læge, tilrettelægge, varetage og udføre jordemoderfaglig omsorg ved graviditet, fødsel og barsel for kvinder, fostre og nyfødte i forbindelse med komplicerede forløb
- Selvstændigt at diagnosticere, visitere, behandle og ordinere i henhold til forbeholdt virksomhedsområde i samspil med patient/borger på tværs af organisationer og professioner i det hele sundhedsvæsen
- Selvstændigt at analysere og vurdere behov for understøttende tiltag af psykologisk eller social art i forbindelse med graviditet, fødsel og barsel og familiedannelse
- Selvstændigt lede, deltage i, anvende og implementere innovations- og udviklingsarbejde inden for det sundhedsfaglige område samt varetage klinisk lederskab i det reproduktive felt
- Håndtere grundlæggende akademiske arbejdsmetoder, herunder refleksion, vurdering og formidling af praksis-, udviklings- og forskningsbaseret viden relateret til professionen specifikt og sundhedsfaglig virksomhed generelt
- Håndtere og selvstændigt indgå i kommunikation i forskellige kontekster, herunder indgå i en ligeværdig, dialogbaseret og værdiskabende relation med borgere, patienter, pårørende og tværfaglige samarbejdspartner
- Håndtere selvstændigt at indgå i tværprofessionelt og tværsektorielt samarbejde og med afsæt i et helhedsperspektiv understøtte borgeren og patienten som en central og aktiv aktør i det individuelle forløb
- Håndtere og påtage sig anvendelse af professionsrelevant teknologi, herunder informations- og kommunikationsteknologi i den relevante kontekst
- Kan håndtere og påtage sig ansvar for kvalitetssikring og kvalitetsudvikling
- Udviser ansvarlighed og holde sig fagligt ajour ud fra en forståelse for og identifikation af egne læreprocesser og udviklingsbehov



Prøver					
Semester-prøve		Form og tilrettelæg-gelse	Vurdering	Bedømmelse	Antal ECTS
7. semester	Del-prøve A	Klinisk, skriftlig prøve med individuel mundtlig eksamina-tion.	Intern prøve med indivi-duel bedøm-melse.	7-trinsskala.	10
	Del-prøve B	<p>Teoretisk, skriftligt gruppebaseret eller individuelt projekt med individuel, mundtlig eksamina-tion.</p> <p>Ved gruppeprojekt skal den enkelte stu-derendes individuelle bidrag til det skrift-lige projekt fremgå ved tydelig angivelse.</p> <p>I bedømmelsen væg-tes ud over det fag-lige indhold også for-mulerings- og stave-evne, idet det faglige indhold dog vægtes tungest.</p>	Ekstern prøve med indivi-duel bedøm-melse.	7-trinsskala.	20



## Del 4 Prøver

Prøver på Jordemoderuddannelsen afholdes efter gældende bekendtgørelser og reglerne i Professionshøjskolen Absalons prøvereglement.

### 4.1 Prøvereglement og retningslinjer for skriftlige prøver

Professionshøjskolen Absalon har udarbejdet et prøvereglement "Prøveregler Professionshøjskolen Absalon", som gælder for alle institutionens uddannelser. Dette kan findes på Studienet.

Center for Ernæring, Rehabilitering og Jordemoderkundskab har udarbejdet "Retningslinjer for skriftligt arbejde", som ligeledes kan findes på Studienet. Disse retningslinjer er gældende for alle skriftlige prøver ved Jordemoderuddannelsen.

Såfremt der stilles krav ud over de fælles regler, er disse angivet specifikt i prøvebeskrivelsen.

### 4.2 Tilmelding til prøver

Påbegyndelse af et semester medfører, at den studerende automatisk er indstillet til prøve/prøver på det pågældende semester. Det er ikke muligt at framelde sig prøven.

Manglende deltagelse i prøve/prøver inden for den fastsatte tidsramme, betragtes som et prøveforsøg. Dette gælder dog kun såfremt manglende deltagelse ikke er forårsaget af sygdom, der kan dokumenteres.

### 4.3 Særlige prøvevilkår

Har den studerende en funktionsnedsættelse, helbredsmæssige eller sproglige forhold der begrundes, at det ikke er muligt at gennemføre prøver på almindelige vilkår, kan der søges om særlige prøvevilkår.

Helbredsmæssige forhold kan eksempelvis dreje sig om:

- Fysisk eller psykisk funktionsnedsættelse
- Graviditet

Sproglige forhold kan eksempelvis dreje sig om:

- Ordblindhed
- Andet modersmål end dansk

Betingelsen for at tildele særlige vilkår er, at prøvens niveau og kravene til målopfyldelse ikke påvirkes af de særlige prøvevilkår. Dvs. særlige prøvevilkår må alene sikre, at den studerende kompenseres for funktionsnedsættelsen/de helbredsmæssige forhold.





Se nærmere om Specialpædagogisk støtte (SPS), dokumentation og ansøgning på Professionshøjskolen Absalons digitale platform.

#### 4.4 Studiestartsprøve

Der afholdes studiestartsprøve på Jordemoderuddannelsen. Studiestartsprøven har til formål at klarlægge, om den studerende reelt er påbegyndt uddannelsen og den studerendes motivation, kendskab og viden til uddannelse og klinisk undervisning.

Studiestartsprøven er en intern skriftlig prøve, der bedømmes godkendt/ ikke godkendt. Den studerende har to forsøg til at bestå studiestartsprøven. Prøven bliver afholdt senest 14 dage efter den studerendes studiestart. Bestås studiestartsprøven ikke i første forsøg, vil Professionshøjskolen Absalon afholde en omprøve senest 2 måneder efter uddannelsens start. Har den studerende ikke bestået studiestartsprøven efter to forsøg vil Professionshøjskolen Absalon bringe indskrivningen til ophør.

#### 4.5 Delprøver

Når semesteret afsluttes med en prøve, der består af to delprøver, skal hver delprøve bestås med minimum karakteren 02 for at give en samlet beståelse.

#### 4.6 Bachelorprojektet

Bachelorprojektet udgør 20 ECTS point og afslutter uddannelsen. Alle øvrige prøver skal være bestået før den studerende kan gå til prøve i bachelorprojektet. Bachelorprojektet består af en skriftlig og en mundtlig del.

##### Krav til professionsbachelorprojekt

Bachelorprojektet skal dokumentere den studerendes forståelse af og evne til at reflektere over professionens praksis og anvendelse af teori og metode i relation til en praksisnær problemstilling. I bachelorprojektet skal den studerende demonstrere sin selvstændige anvendelse af professionens arbejdsformer og undersøgelsesmetoder og skal inddrage relevante resultater fra praksisrelaterede udviklings-, forsøgs- og forskningsarbejde eller forskningsbaseret litteratur.

Problemstillingen, der skal være central for uddannelsen og professionen, formuleres af den studerende, eventuelt i samarbejde med en ekstern samarbejdspartner. Uddannelsesinstitutionen godkender problemstillingen.

#### 4.7 Syge- og omprøver

##### Sygeprøver

Såfremt den studerende har været forhindret i at gennemføre en prøve pga. af sygdom, skal Professionshøjskolen Absalon snarest muligt efter prøven afholde en sygeprøve.



Sygdom skal dokumenteres ved lægeerklæring. Professionshøjskolen Absalon skal modtage lægeerklæringen senest 5 hverdage efter prøvens afholdelse. Hvis den studerende bliver akut syg under en prøves afholdelse, skal den studerende dokumentere at have været syg på prøvedagen.

Dokumenterer den studerende ikke sygdom efter ovenstående regler har den studerende brugt et prøveforsøg.

Læs mere om sygemelding og studievejledning på Professionshøjskolen Absalons digitale platform.

## **Omprøver**

Bestås første prøveforsøg ikke, afholdes omprøve. Den studerende er automatisk tilmeldt omprøven, og 2. prøveforsøg bruges. Som udgangspunkt afholdes omprøve snarest muligt jf. uddannelsens prøveoversigt. Læs mere herom på Professionshøjskolen Absalons digitale platform.

Når semesteret afsluttes af en prøve, der består af to delprøver, skal hver delprøve bestås med minimum karakteren 02 for at give en samlet beståelse. Såfremt kun den ene delprøve er bestået, skal kun den delprøve, der ikke er bestået, omprøves.

## **4.8 Snyderi, plagiering og forstyrrende adfærd ved prøver**

### **Snyderi og plagiering**

Ved aflevering af skriftlige opgaver bekræfter den studerende via tro og love erklæring i Wiseflow, at vedkommende egenhændigt og selvstændigt har udformet opgaven.

Den studerende er underlagt de almindelige principper om videnskabelig redelighed og plagiering. Bliver disse principper overtrådt, er der tale om snyd. Forsøg på snyd og medvirken til andre studerendes snyd ved prøver behandles på samme måde som gennemført snyd.

Det er ikke tilladt at skaffe sig selv eller give en anden studerende uretmæssig hjælp til besvarelse af en opgave ved at benytte ikke tilladte hjælpemidler.

Snyd ved mundtlige prøver vil medføre at prøven stoppes, og at den studerende bortvises fra prøven. Den studerende har herved brugt et prøveforsøg.

Under skærpende omstændigheder kan den studerende blive bortvist fra institutionen i en kortere eller længere periode. Forud for dette indkaldes den studerende til en samtale.

Hvis den studerende bliver bortvist fra Professionshøjskolen Absalon, vil den studerende blive udskrevet fra uddannelsen i denne periode.

### **Forstyrrende adfærd**

Hvis den studerende under en prøve udviser forstyrrende adfærd, kan den studerende bortvises fra prøven, mens prøven stadig pågår.



En bortvisning medfører, at en eventuel karakter for den pågældende prøve bortfalder, og den studerende har dermed brugt et prøvoforsøg.

## 4.9 Klage- og ankemulighed over prøver

### Klagemulighed

Den studerende kan klage over en afholdt prøve – klagen kan vedrøre:

- Prøvegrundlag
- Prøveforløb
- Bedømmelse

Fristen for at indgive klage er 2 uger efter, at bedømmelsen af prøven er offentliggjort. Klagen skal være skriftlig og begrundet. Klagen kan afvises, hvis den er ubegrundet eller utilstrækkelig.

Afgørelsen fra Professionshøjskolen Absalon er skriftlig og begrundet. Afgørelsen kan gå ud på:

- Tilbud om ombedømmelse, dog ikke ved mundtlige prøver
- Tilbud om omprøve
- At den studerende ikke får medhold i klagen

Af klagen skal det fremgå hvilket af ovenstående punkter, der klages i forhold til. Klagen skal ske skriftligt og være begrundet. Ud over det er der ikke nogen specifikke formkrav til en klage.

Klagen skal fremsendes til [uddannelsesjura@pha.dk](mailto:uddannelsesjura@pha.dk)

Gives der tilbud om ombedømmelse eller omprøve, skal den studerende som klager, senest 2 uger efter modtagelsen af afgørelsen acceptere tilbuddet om ombedømmelse eller omprøve. I modsat fald bortfalder tilbuddet.

### Ankemulighed

Den studerende kan indbringe Professionshøjskolen Absalons afgørelse vedrørende de faglige forhold for et ankenævn nedsat af Professionshøjskolen Absalon.

Anken skal være skriftlig og begrundet og indgives senest 2 uger efter meddelelse af afgørelse fra Professionshøjskolen Absalons side.

Læs mere om klager og anke på Professionshøjskolen Absalons 'Prøveregler Professionshøjskolen Absalon', som findes på Studienet.



## Del 5 Generelle regler

### 5.1 Merit

Professionshøjskolen Absalon tildeler merit til studerende for gennemførte uddannelseselementer, herunder klinisk undervisning, som kan sidestilles med de tilsvarende uddannelseselementer.

Merit i klinisk undervisning, obligatoriske og valgfrie uddannelseselementer tilkendes efter en faglig vurdering af, hvorvidt gennemført uddannelse, beskæftigelse m.v., for så vidt angår indhold og niveau, kan sidestilles med et eller flere uddannelseselementer.

Hvis den studerende har gennemført andet studieår på en anden uddannelsesinstitution inden for samme uddannelse, vil den studerende ved overflytning få meriteret de første to studieår uden individuel vurdering.

Vedrørende merit for studieophold i udlandet henvises til studieordningens afsnit 5.2 Internationalisering.

Ansøgning om merit, som ikke er omfattet af reglerne for obligatorisk merit, skal fremsendes til uddannelsen senest 8 uger inden det uddannelseselement, som der ansøges om merit for, påbegyndes. Ansøgningen skal fremsendes til [merit@pha.dk](mailto:merit@pha.dk)

Ansøgningskema findes på Professionshøjskolen Absalons digitale platform.

### 5.2 Internationalisering

Uddannelsen til professionsbachelor i jordemoderkundskab indeholder internationale studieelementer, der skal medvirke til, at den studerende får mulighed for at styrke sine fagprofessionelle, internationale og interkulturelle kompetencer med det formål at kunne agere professionelt i en globaliseret verden.

#### Internationalisation at home

Internationale studieelementer indgår i uddannelsen gennem undervisningen, hvor den studerende har mulighed for at tilegne sig viden om internationale tendenser og forskning på uddannelsesinstitutionen.

#### Internationalisation abroad

Studerende på uddannelsen har også mulighed for at tage på et teoretisk eller klinisk studieophold i udlandet i en udvalgt del af deres uddannelse. Dette giver i særlig grad den studerende forudsætninger for at udvikle interkulturelle og internationale kompetencer.

Ved teoretisk eller klinisk studieophold i udlandet skal den studerende søge om forhåndsgodkendelse af den specifikke studieaktivitet. Der gives merit for forhåndsgodkendte uddannelseselementer, der er gennemført og bestået i udlandet.



### 5.3 Krav til skriftlige opgaver og projekter

På Professionshøjskolen Absalons sundhedsfaglige professionsbacheloruddannelser er der udarbejdet fælles retningslinjer og formkrav til skriftlige opgaver og projekter, herunder anvendelse af referencesystem.

Såfremt der stilles krav ud over de fælles regler, er disse angivet specifikt i prøvebeskrivelsen.

### 5.4 Læsning af tekster på fremmedsprog

Undervisningen foregår primært på dansk.

En væsentlig del af uddannelsens litteratur er engelsksproget. Endvidere må forventes tekster på nordiske sprog. Forståelse af teksterne er en forudsætning for gennemførelse af uddannelsen.

### 5.5 Overflytning til Professionshøjskolen Absalon

Overflytning til Jordemoderuddannelsen Professionshøjskolen Absalon, fra samme uddannelse på en anden dansk uddannelsesinstitution kan tidligst ske, når den studerende har bestået prøver svarende til 1. studieår på uddannelsen.

Overflytning forudsætter, at der er ledige pladser på det uddannelsesstrin på Jordemoderuddannelsen hos Professionshøjskolen Absalon, som den studerende vil skulle indskrives på.

Beståede uddannelseselementer godskrives tilsvarende uddannelseselementer ved andre uddannelsesinstitutioner, der udbyder uddannelsen.

### 5.6 Dispensation

Der kan dispenseres fra de regler i nærværende studieordnings fælles- og institutionsdel, som er fastsat af Jordemoderuddannelsen Professionshøjskolen Absalon eller nationalt i samarbejde mellem alle udbydere af Jordemoderuddannelsen.

### 5.7 Ikrafttræden

Nærværende studieordning træder i kraft fra 1. september 2022 og er gældende for alle studerende startet pr. september 2022.

### 5.8 Hjemmel

Nærværende studieordning er fastsat med hjemmel i:



- [Bekendtgørelse af lov om erhvervsakademiuddannelser og professionsbacheloruddannelser nr. nr 1343 af 10/12/2019](#)
- [Bekendtgørelse om erhvervsakademiuddannelser og professionsbacheloruddannelser \(LEP-bekendtgørelsen\) nr. 2672 af 28/12/2021](#)
- [Bekendtgørelse om uddannelsen til professionsbachelor i jordemoderkundskab, nr. 700 af 08/06/2016 senest ændret ved bekendtgørelse nr. 890 af 24. juni 2018.](#)
- [Bekendtgørelse om adgang til erhvervsakademiuddannelser og professionsbacheloruddannelser \(adgangs-bekendtgørelse\) 36 af 13/01/2022](#)
- [Bekendtgørelse om eksamener og prøver i erhvervsrettede videregående uddannelser \(eksamensbekendtgørelse\) nr. 2027 af 07/11/2021](#)
- [Bekendtgørelse om karakterskala og anden bedømmelse ved uddannelser på Uddannelses- og Forskningsministeriets område \(karakterbekendtgørelsen\) nr. 114 af 03/02/2015.](#)
- [Bekendtgørelse om talentinitiativer på de videregående uddannelser på Uddannelses- og Forskningsministeriets område \(talentbekendtgørelsen\) nr. 597 af 08/03/2015.](#)
- [EU-direktiver 2005/36/EF af 7. september 2005 samt EU-direktiv 2013/55/EU.](#)



## Bilagsfortegnelse

Bilag 1 Uddannelsens fællesdel (1.-4. semester).....	56
Bilag 2 Uddannelsens institutionsdel (5.-7. semester) .....	62
Bilag 3 Oversigt over uddannelsens prøver .....	67
Bilag 4 EU-direktiv .....	70
Bilag 5 Dimittendprofil for jordemoderuddannelsen .....	71



## Bilag 1 Uddannelsens fællesdel (1.-4. semester)

### Temaer på uddannelsens 1.-4. semester (fællesdel)

Tema	Navn på temaer og udfoldelse heraf	Antal ECTS
T1	<p><b>Grundlæggende viden relateret til ukompliceret familiedannelse, graviditet, fødsel, barsel samt raske nyfødte.</b></p> <p>I temaet introduceres til jordmoderens profession og virksomhed. Temaet omhandler grundlæggende anatomi og fysiologi af betydning for ukompliceret graviditet, fødsel og barsel; begreberne sundhedsfremme og forebyggelse samt psykologiske, farmakologiske og ernæringsmæssige forhold af betydning for ukompliceret graviditet, fødsel og barsel. Desuden indeholder temaet pædagogik, didaktik, kommunikation og vejledning i relation til jordmoderpraksis samt dele af videnskabsteoretiske begreber, positioner og tilgange af betydning for jordmoderkundskab og profession, herunder forskningsprincipper, evidensbaseret praksis, begyndende kritisk tolkning af videnskabelig litteratur, statistikker og forskningsresultater.</p>	30
T2	<p><b>Jordmoderfaglig omsorg i relation til ukompliceret familiedannelse, graviditet, fødsel, barsel samt raske nyfødte - opøvelse af kliniske kompetencer.</b></p> <p>Temaet omhandler sundhedsfremme og forebyggelse ved jordmoderfaglig varetagelse af ukompliceret graviditet, fødsel og barsel, herunder pleje af kvinder med ukompliceret barselsperiode samt pleje af raske nyfødte; samt samarbejde og kommunikation med den gravide, fødende og barslende kvinde og hendes familie. Der er fokus på udvikling af kliniske færdigheder, undersøgelsesmetoder og understøttende interaktion og kommunikation.</p> <p>Opøvelse af kliniske kompetencer og reflektiv praksis.</p>	30
T3	<p><b>Grundlæggende viden relateret til ukompliceret og kompliceret familiedannelse, graviditet, fødsel, barsel samt raske og syge nyfødte.</b></p> <p>Temaet omhandler kompliceret graviditet, fødsel og barsel herunder gynækologisk, medicinsk, farmakologisk og mikrobiologisk viden af betydning herfor. Desuden neonatologi med fokus på jordmoderens opgaver i forbindelse med akut opståede problemer og syge nyfødte. Temaet indeholder psykologiske og sociale forhold af betydning for forståelsen af kompliceret familiedannelse.</p> <p>Fortsat opøvelse af akademiske arbejdsmetoder og reflektiv praksis.</p>	30





Tema	Navn på temaer og udfoldelse heraf	Antal ECTS
T4	<p><b>Jordemoderfaglig omsorg i relation til ukompliceret og kompliceret familiedannelse, graviditet, fødsel, barsel samt raske og syge nyfødte - opøvelse af kliniske kompetencer.</b></p> <p>Temaet omhandler opøvelse og udvikling af kliniske færdigheder i relation til selvstændig varetagelse af ukompliceret graviditet, fødsel og barsel. Fokus er endvidere på anvendelse af teknologiske hjælpemidler i forbindelse med ukomplicerede og komplicerede forløb, identifikation af komplikationer; tværprofessionelt og tværsektorielt samarbejde om gravide og fødende med særlige behov. Temaet indeholder tillige jordemoderfaglig omsorg for og pleje og behandling af kvinder med kompliceret barselsperiode samt pleje og behandling af nyfødte med behov for specialiseret omsorg og indsats.</p> <p>Videreudvikling af kliniske kompetencer og reflektiv praksis.</p>	30
I alt		120

## Antal ECTS til teoretisk og klinisk undervisning på uddannelsens

### 1.-4. semester (fællesdel)

Undervisning	Antal ECTS
Teoretisk	60
Klinisk	60
I alt	120

### Fordelingen af videnskabsområder i ECTS inden for uddannelsens fællesdel (1.-4. semester), herunder fag med et omfang på mindst 5 ECTS

Videnskabsområder og fagområder 1.-4. semester	Antal ECTS*
<b>Sundhedsvidenskab</b>	<b>85</b>
- heraf Jordemoderkundskab/Obstetrik	63
- heraf Neonatologi/Embryologi	6
- heraf Videnskabsteori og forskningsmetodologi	6
<b>Naturvidenskab</b>	<b>15</b>



Videnskabsområder og fagområder 1.-4. semester	Antal ECTS*
- heraf Anatomi/Fysiologi	11
<b>Humanvidenskab</b>	<b>14</b>
- heraf Psykologi	8
<b>Samfundsvidenskab</b>	<b>6</b>
- heraf Sociologi/Sundhedsantropologi	5

\*Videnskabsområderne skal tilsammen give 120 ECTS, men det er ikke sikkert at fagene i sig selv gør det.

## Mål for læringsudbytte afsluttet efter uddannelsens 4. semester (fælledelen)

### Mål for læringsudbytte fordelt på viden

#### Den studerende kan:

- Omsætte viden om jordemoderfaglig omsorg i relation til den ukomplicerede graviditet, fødsel og barsel og relatere viden om jordemoderfaglig omsorg i relation til den komplicerede graviditet, fødsel og barsel til praksis
- Omsætte viden om sundhedsfremme og forebyggelse, omsorg og behandling, risiko, ressource- og belastningsidentifikation samt teknologiske hjælpemidler og teknikker og metoder, der knytter sig dertil, i praksis
- Har viden om og kan forstå den menneskelige organismes udvikling, biologiske, anatomiske opbygning og ernæringsmæssige behov samt mikrobiologiske og fysiologiske processer og funktioner med særligt fokus på reproduktion, fosterudvikling, graviditet, fødsel og barselperiode, i relation til praksis
- Relatere viden om neonatologi, embryologi, risici for skader og fejludvikling i fostertilværelsen, genetiske og miljømæssige forhold samt muligheder for forebyggelse her af og viden om prækonceptionel og prænatal rådgivning samt reflektere over viden om screening af forældre, fostre og nyfødte i relation til praksis
- Omsætte viden om farmaka og medicinering, herunder specifik viden om anæstesi, analgesi relateret til jordemoderfaglig virksomhed til praksis og forstå og relatere viden om gynækologiske og urogynækologiske sygdomme af betydning for det reproduktive område til praksis
- Omsætte viden om psykologiske og sociale forhold i forbindelse med ukompliceret familiedannelse, graviditet, fødsel og barsel samt relatere viden om psykologiske og sociale forhold i forbindelse med kompliceret familiedannelse, graviditet, fødsel og barsel i til praksis
- Omsætte viden om kulturbegreber, samspil mellem samfunds- og kulturelle forhold, herunder opfattelsen af sundhed og sygdom i praksis
- Omsætte viden sundhedslovgivning og det legale grundlag for jordemoderens virksomhed samt professionens historie, udvikling og arbejdsmiljømæssige udfordringer til praksis
- Omsætte viden om pædagogik, didaktik, sundhedspædagogik og sundhedsformidling, patient- og borgerinddragelse, kommunikationsteorier og sundhedsfaglig kommunikation til praksis



- Omsætte viden om specielle etiske problemstillinger inden for det reproduktive felt til praksis
- Har forståelse for klinisk lederskab i det reproduktive felt ud fra praksis-, udviklings- og forskningsviden i og på tværs af professioner, sektorer, organisationer, institutioner og patientens/borgerens hjem i relation til praksis
- Omsætte viden om professionens anvendelse af informations- og kommunikationsteknologi og teknologiens betydning til praksis
- Omsætte viden om borgerens og patientens mål og kan indgå i tværprofessionelt og tværsektorielt samarbejde herom til praksis
- Omsætte viden om anvendelse af kommunikationsteorier og -metoder og kan forstå den kommunikative betydning i forhold til dialog og relationskabelse til praksis
- Omsætte viden om egen professionsudøvelse samt egen professions opgaver og ansvarsområder i et organisatorisk, administrativt og samfundsmæssigt perspektiv, i forhold til at være aktør i det hele sundhedsvæsen til praksis
- Omsætte viden om videnskabsteori og forskningsmetode til praksis

### Mål for læringsudbytte fordelt på færdigheder

#### Den studerende kan:

- Håndtere tilrettelæggelse og varetagelse af jordemoderfaglig omsorg og obstetriske færdigheder, praksisnære og teoretiske problemstillinger og relevante løsningsmodeller, i relation til ukompliceret graviditet, fødsel og barsel
- Tage del i tilrettelæggelse og varetagelse af jordemoderfaglig omsorg og obstetriske færdigheder, herunder samarbejde med læge samt at kunne begrunde, vælge og anvende praksisnære og teoretiske problemstillinger og relevante løsningsmodeller i relation til kompliceret graviditet, fødsel og barsel
- Håndtere tilrettelæggelse og varetagelse af sundhedsfremme, forebyggelse, screening, behandling og pleje af kvinde, foster, familien og det nyfødte barn samt anvendelsen af teknologiske hjælpemidler og informations- og kommunikationsteknologi i relation til ukompliceret graviditet, fødsel og barsel
- Tage del i tilrettelæggelse og varetagelse af sundhedsfremme, forebyggelse, screening, diagnostisering, triagering og visitation, behandling og pleje af kvinde, foster, familien og det nyfødte barn samt anvendelsen af teknologiske hjælpemidler og informations- og kommunikationsteknologi i relation til kompliceret graviditet, fødsel og barsel
- Håndtere ernærings- og ammevejledning i relation til ukompliceret graviditet, fødsel og barsel med udgangspunkt i kvindens og familiens ressourcer, ønsker og behov
- Tage del i ernærings- og ammevejledning i relation til kompliceret graviditet, fødsel og barsel med udgangspunkt i kvindens og familiens ressourcer, ønsker og behov
- Håndtere omsorg for raske nyfødte og tage del i omsorg for nyfødte med behov for specialiseret omsorg, herunder genoplivning af nyfødte
- Tage del i og håndtere jordemoderfaglig omsorg ved obstetriske og gynækologiske kirurgiske indgreb, herunder provokerede som spontane aborter og tage del i postoperativ pleje af gravide, fødende og gynækologiske patienter
- Håndtere forebyggende tiltag mod infektioner, visitation til læge ved mistanke herom samt udførelsen af praksis i overensstemmelse med hygiejniske principper



- Håndtere rekvirering, administration og dispensering af medicin til gravide, fødende, barselskvinder og nyfødte i relation til ukompliceret graviditet, fødsel og barsel i overensstemmelse med cirkulære om jordemødres virksomhedsområde
- Tage del i rekvirering, administration og dispensering af medicin til gravide, fødende, barselskvinder og nyfødte i relation til kompliceret graviditet, fødsel og barsel i overensstemmelse med cirkulære om jordemødres virksomhedsområde
- Håndtere varetagelse af undervisning, formidling, vejledning og rådgivning i relation til ukomplicerede aspekter inden for sundhed, seksuel og reproduktiv sundhed og familiedannelse
- Tage del i varetagelsen af undervisning, formidling, vejledning og rådgivning i relation til komplicerede aspekter inden for sundhed, seksuel og reproduktiv sundhed og familiedannelse
- Håndtere viden om betydning af diskurser, risikotækning og medikalisering i daglig praksis, herunder identificere forskellen mellem generelle anbefalinger inden for sundhedsfremme, forebyggelse og behandling og den mere dialogbaserede individuelle omsorg til relation til praksis
- Tage del i udøvelse af professionen på tværs af organisatoriske, strukturelle og faglige rammer i sundhedssystemet i både specialiserede og tværprofessionelle teams samt i relation til ledelse, koordinering og udvikling
- Håndtere situationsbestemt og professionsrelevant kommunikation, vejledning og rådgivning om borger- og patientforløb inden for forberedelse, udførelse og efterbehandling i professions- og tværprofessionel praksis i relation til ukompliceret graviditet, fødsel og barsel
- Tage del i situationsbestemt og professionsrelevant kommunikation, vejledning og rådgivning om borger- og patientforløb inden for forberedelse, udførelse og efterbehandling i professions- og tværprofessionel praksis i relation til kompliceret graviditet, fødsel og barsel
- Tage del i tværprofessionelt og tværsektorielt samarbejde i forskellige borger- og patientforløb og sammenhænge
- Tage del i anvendelsen af professionsrelevant informations-, kommunikations- og velfærdsteknologi, som i størst muligt omfang indtænker borgerens egne ressourcer
- Håndtere metoder og beskrevne standarder for kvalitetssikring og kvalitetsudvikling
- Håndtere relevante studie- og arbejdsmetoder til at opsøge, vurdere og fortolke empiri, teori og forskningsmetoder i klinisk praksis

### Mål for læringsudbytte fordelt på kompetencer

#### Den studerende kan:

- Vise begyndende selvstændighed i at tilrettelægge, varetage og udføre jordemoderfaglig omsorg ved graviditet, fødsel og barsel for kvinder, fostre og nyfødte i forbindelse med såvel spontane som ukomplicerede forløb
- Under vejledning i samarbejde med læge tilrettelægge, varetage og udføre jordemoderfaglig omsorg ved graviditet, fødsel og barsel for kvinder, fostre og nyfødte i forbindelse med komplicerede forløb
- Under vejledning diagnosticere, visitere, behandle og ordinere i henhold til forbeholdt virksomhedsområde i samspil med patient/borger på tværs af organisationer og professioner i det hele sundhedsvæsen
- Vise begyndende selvstændighed i at vurdere behov for at involvere læge i graviditets-, fødsels- eller barselsforløb, herunder tilkalde hjælp og foretage nødhjælp indtil læge er til stede



- Vise begyndende selvstændighed i at håndtere involverende og relationsfremmende kommunikation og interaktion, samt understøtte såvel ukompliceret som kompliceret familiedannelsesproces og tilknytning
- Vise begyndende selvstændighed i at varetage borger- og patientrettet sundhedsfremme og forebyggelse i relation til såvel ukompliceret som kompliceret graviditet, fødsel og barsel
- Vise begyndende selvstændighed i at analysere og vurdere behov for understøttende tiltag af psykologisk eller social art i forbindelse med ukompliceret graviditet, fødsel og barsel
- Under vejledning analysere og vurdere behov for understøttende tiltag af psykologisk eller social art i forbindelse med kompliceret graviditet, fødsel og barsel
- Under vejledning håndtere grundlæggende akademiske arbejdsmetoder, herunder refleksion, vurdering og formidling af praksis-, udviklings- og forskningsbaseret viden relateret til professionen specifikt og sundhedsfaglig virksomhed generelt
- Vise begyndende selvstændighed i at indgå i kommunikation i forskellige kontekster, herunder indgå i en ligeværdig, dialogbaseret og værdiskabende relation med borgere, patienter, pårørende og tværfaglige samarbejdsparter
- Vise begyndende selvstændighed i at indgå i tværprofessionelt og tværsektorielt samarbejde og med afsæt i et helhedsperspektiv understøtte borgeren og patienten som en central og aktiv aktør i det individuelle forløb
- Vise begyndende selvstændighed i at håndtere og anvende professionsrelevant teknologi, herunder informations- og kommunikationsteknologi i den relevante kontekst
- Under vejledning indgå i kvalitetssikring og kvalitetsudvikling
- Vise ansvarlighed og for at holde sig fagligt ajour ud fra en refleksiv forståelse for og identifikation af egne læreprocesser og udviklingsbehov.

## Regler om merit

Studerende som har gennemført andet år på en anden uddannelsesinstitution inden for samme uddannelse, vil ved overflytning få meriteret de første to år uden individuel vurdering. I øvrigt henvises til den gældende adgangsbekendtgørelse for bestemmelser om merit. Vedrørende merit for studieophold i udlandet henvises til studieordningens afsnit om internationalisering.

## Krav til professionsbachelorprojekt

Bachelorprojektet skal dokumentere den studerendes forståelse af og evne til at reflektere over professionens praksis og anvendelse af teori og metode i relation til en praksisnær problemstilling. Problemstillingen, der skal være central for uddannelsen og professionen, formuleres af den studerende, eventuelt i samarbejde med en offentlig eller privat virksomhed. Institutionen godkender problemstillingen.



## Bilag 2 Uddannelsens institutionsdel (5.-7. semester)

### Temaer på uddannelsens 5.-7. semester (institutionsdel)

Tema	Navn på temaer og udfoldelse heraf	Antal ECTS
T5	<p><b>Kompleksitet i graviditet, fødsel, barsel og familiedannelse.</b></p> <p>Temaet omhandler det komplekse i at varetage såvel ukomplicerede som komplicerede forløb, herunder det tværprofessionelle og tværsektorielle samarbejde i sundhedsvæsenet. Ledelse, sundhedsøkonomi, teknologiforståelse, filosofi og etik er væsentlige områder. Fokus er endvidere på kompleksitet i pleje og behandling af patologisk graviditet, fødsel og barsel – obstetrisk som psykologisk, socialt og kulturelt. Herunder gynækologisk viden af betydning herfor. Desuden forståelse for og mestring af egne reaktioner på traumatiske forløb og forløb med fatal udgang, samt videreudvikling af akademiske arbejdsmetoder og refleksiv praksis.</p>	30
T6	<p><b>Jordemoderfaglig omsorg i relation til kompleksitet i graviditet, fødsel, barsel og familiedannelse – udvikling af selvstændighed i kliniske færdigheder og refleksiv praksis.</b></p> <p>Temaet orienterer sig mod udvikling af selvstændighed i kliniske færdigheder hen mod selvstændig varetagelse af ukompliceret såvel som kompliceret graviditet, fødsel og barsel i en helhedsforståelse af opgavevaretagelsen. Temaet indeholder aktiv deltagelse i tværprofessionelt og tværsektorielt samarbejde, forløbsledelse og visitation, triagering samt gynækologisk, intensiv og postoperativ pleje. Videreudvikling af kliniske kompetencer og refleksiv praksis.</p>	30
T7	<p><b>Jordemoderprofession og videnskabelig metode.</b></p> <p>Temaet omhandler fortsat udvikling af selvstændighed inden for jordemoderens virksomhedsområde – herunder ledelsesmæssige, innovative og udviklingsorienterede aspekter af sundhedsprofessionel virksomhed. Bachelorprojektet skal understøtte udvikling af de studerendes kompetencer som professionelle reflekterede beslutningstagere og handlekompetente aktører i et komplekst sundhedsvæsen samt udfordre og udvikle praksis på et videnskabeligt grundlag.</p>	30
I alt		90



## Antal ECTS til teoretisk og klinisk undervisning på uddannelsens 5.-7. semester (institutionsdel)

Undervisning	Antal ECTS
Teoretisk	45
Klinisk	45
I alt	90

## Fordelingen af videnskabsområder i ECTS inden for uddannelsens 5.-7. semester (institutionsdel), herunder fag med et omfang på mindst 5 ECTS

Videnskabsområder og fagområder 5.-7. semester	Antal ECTS*
Sundhedsvidenskab	71
- Heraf Jordemodervidenskab/Obstetrik	60
Naturvidenskab	0
Humanvidenskab	10
- Heraf Pædagogik/Kommunikation	5
Samfundsvidenskab	9

\*Videnskabsområderne skal tilsammen give 90 ECTS, men det er ikke sikkert at fagene i sig selv gør det.

## Mål for læringsudbytte afsluttet efter uddannelsens 7. semester

### Mål for læringsudbytte fordelt på viden

#### Den uddannede:

- har viden om, kan forstå og kan reflektere over jordemoderfaglig omsorg ved ukompliceret såvel som kompliceret graviditet, fødsel, barsel,
- har viden om, kan forstå og kan reflektere over sundhedsfremme, forebyggelse, omsorg og behandling, risiko, ressource- og belastningsidentifikation og teknologiske hjælpemidler, metoder og teknikker, der knytter sig hertil,



- har viden om og kan forstå den menneskelige organismes udvikling, biologiske, anatomiske opbygning og ernæringsmæssige behov samt mikrobiologiske og fysiologiske processer og funktioner med særligt fokus på reproduktion, seksualitet, fosterudvikling, graviditet, fødsel og barselsperiode,
- har viden om neonatologi, embryologi, risici for skader og fejludvikling i fostertilværelsen, genetiske og miljømæssige forhold samt muligheder for forebyggelse heraf og viden om prækonceptionel og prænatal rådgivning samt viden om og kan forstå og reflektere over screening af forældre, fostre og nyfødte,
- har viden om og kan forstå psykiatriske, gynækologiske, urogynækologiske, medicinske og kirurgiske sygdomme af betydning for det reproduktive område. Generel viden om farmaka og medicinering. Specifik viden om anæstesi, analgesi, farmaka og medicinering relateret til jordemoderfaglig virksomhed,
- har viden om, kan forstå og kan reflektere over psykologiske og sociale forhold i forbindelse med ukompliceret og kompliceret familiedannelse, graviditet, fødsel og barsel,
- har viden om, kan forstå og kan reflektere over kulturbegreber og samspil mellem samfunds- og kulturelle forhold, herunder opfattelse af sundhed og sygdom,
- har viden om, kan forstå og kan reflektere over social- og sundhedslovgivning og det legale grundlag for jordemoderens virksomhed samt professionens historie, udvikling og arbejdsmiljømæssige udfordringer,
- har viden om, kan forstå og reflektere over pædagogik, didaktik, sundhedspædagogik og sundhedsformidling, patient- og borgerinddragelse, kommunikationsteorier og sundhedsfaglig kommunikation,
- har viden om, kan forstå og reflektere over klinisk lederskab i det reproduktive felt ud fra praksis-, udviklings- og forskningsviden og på tværs af professioner, sektorer, organisationer, institutioner samt borgerens og patientens hjem,
- har viden om, kan forstå og reflektere over professionens anvendelse af informations- og kommunikationsteknologi og teknologiens betydning,
- har viden om, kan forstå og reflektere over borgerens og patientens mål og kan indgå i tværprofessionelt og tværsektorielt samarbejde herom,
- har viden om, kan forstå og reflektere over specielle etiske problemstillinger inden for det reproduktive felt,
- har viden om, kan forstå og reflektere over innovation som metode til forandring af praksis og har kendskab til implementeringsmetoder i relation til konkrete målgrupper,
- har viden om, kan forstå og reflektere over anvendelse af kommunikationsteorier og -metoder og kan forstå den kommunikative betydning i forhold til dialog og relationsskabelse,
- har viden om, kan forstå og reflektere over metoder og standarder for kvalitetssikring, patientsikkerhed og kvalitetsudvikling og kan reflektere over deres anvendelse,
- har viden om, kan forstå og reflektere over egen professionsudøvelse samt egen professions opgaver og ansvarsområder i et organisatorisk, administrativt og samfundsmæssigt perspektiv i forhold til at være aktør i det hele sundhedsvæsen,
- har viden om, kan forstå og reflektere over prioriteringer af professionsfaglige indsatser under de givne rammebetingelser i sundhedsvæsenet og





- har viden om, kan forstå og reflektere over videnskabsteori, forskningsmetode og modeller til evaluering, kvalitetssikring og -udvikling, samt relatere denne viden til forsknings- og udviklingsarbejde i professionspraksis.

### Mål for læringsudbytte fordelt på færdigheder

#### Den uddannede kan:

- mestre tilrettelæggelse og varetagelse af jordemoderfaglig omsorg ved graviditet, fødsel, barsel og familiedannelse, mestre obstetriske færdigheder samt ved komplikationer samarbejde med læge samt mestre vurdering af praksisnære og teoretiske problemstillinger samt begrunde, vælge og anvende relevante løsningsmodeller,
- mestre tilrettelæggelse og varetagelse af sundhedsfremme og forebyggelse, screening, diagnostisering, triagering og visitation, behandling og pleje af kvinden, foster, familien og det nyfødte barn samt vurdere og anvende teknologiske hjælpemidler og informations- og kommunikationsteknologi,
- mestre ernærings- og ammevejledning med udgangspunkt i kvindens og familiens ressourcer, ønsker og behov,
- mestre omsorg for raske nyfødte og nyfødte med behov for specialiseret omsorg, herunder genoplivning af nyfødte,
- mestre jordemoderfaglig omsorg ved obstetriske og gynækologiske kirurgiske indgreb, såvel provokerede som spontane aborter samt varetage postoperativ og intensiv pleje af gravide, fødende og gynækologiske patienter,
- mestre forebyggende tiltag mod infektioner og visitere til læge ved mistanke herom samt udføre sin praksis i overensstemmelse med hygiejniske principper,
- mestre rekvirering, administration og dispensering af medicin til gravide, fødende, barslende kvinder og nyfødte i overensstemmelse med cirkulære om jordemødres virksomhedsområde,
- mestre varetagelse af undervisning, formidling, vejledning og rådgivning inden for sundhed, seksuel og reproduktiv sundhed og familiedannelse,
- vurdere og analysere betydning af diskurser, risikotænkning og medikalisering i daglig praksis, herunder identificere forskellen mellem generelle anbefalinger inden for sundhedsfremme, forebyggelse og behandling og den mere dialogbaserede individuelle omsorg,
- anvende og udføre klinisk lederskab af patient-, borger- og behandlingsforløb i samspil med fagprofessionelle under hensyntagen til kvalitetssikring,
- agere professionelt på tværs af organisatoriske, strukturelle og faglige rammer i sundhedssystemet i både specialiserede og tværprofessionelle teams samt mestre metoder til ledelse, koordinering og udvikling,
- anvende og mestre situationsbestemt og professionsrelevant kommunikation, vejledning og rådgivning om borger- og patientforløb inden for forberedelse, udførelse og efterbehandling i professions og tværprofessionel praksis,
- mestre tværprofessionelt og tværsektorielt samarbejde i forskellige borger- og patientforløb og sammenhænge,
- anvende professionsrelevant informations- og kommunikations- og velfærdsteknologi, som i størst muligt omfang indtænker borgerens egne ressourcer,



- anvende, vurdere og begrunde metoder og beskrive standarder for kvalitetssikring og kvalitetsudvikling og
- mestre relevante studie- og arbejdsmetoder til at opsøge, vurdere og fortolke empiri, teori og forskningsmetoder samt initiere og deltage i innovations-, udviklings- og forskningsarbejde.

### Mål for læringsudbytte fordelt på kompetence

#### Den uddannede kan:

- selvstændigt tilrettelægge, varetage og udføre jordemoderfaglig omsorg ved graviditet, fødsel og barsel for kvinder, fostre og nyfødte i forbindelse med såvel spontane som ukomplicerede forløb,
- selvstændigt, i samarbejde med læge, tilrettelægge, varetage og udføre jordemoderfaglig omsorg ved graviditet, fødsel og barsel for kvinder, fostre og nyfødte i forbindelse med komplicerede forløb,
- selvstændigt diagnosticere, visitere, behandle og ordinere i henhold til forbeholdt virksomhedsområde i samspil med patient og borger på tværs af organisationer og professioner i det hele sundhedsvæsen,
- selvstændigt vurdere behov for at involvere læge i graviditets-, fødsels- eller barselsforløb, herunder tilkalde hjælp og foretage nødhjælp indtil læge er til stede,
- selvstændigt håndtere involverende og relationsfremmende kommunikation og interaktion, understøtte familiedannelsesproces og –tilknytning,
- selvstændigt og reflekteret varetage borger- og patientrettet sundhedsfremme og forebyggelse,
- 7) selvstændigt analysere og vurdere behov for understøttende tiltag af psykologisk eller social art i forbindelse med graviditet, fødsel, barsel og familiedannelse
- selvstændigt lede, deltage i, anvende og implementere innovations- og udviklingsarbejde inden for det sundhedsfaglige område samt varetage klinisk lederskab i det reproduktive felt,
- håndtere grundlæggende akademiske arbejdsmetoder, herunder refleksion, vurdering og formidling af praksis, udviklings- og forskningsbaseret viden relateret til professionen specifikt og sundhedsfaglig virksomhed generelt,
- håndtere og selvstændigt indgå i kommunikation i forskellige kontekster, herunder indgå i en ligeværdig, dialogbaseret og værdiskabende relation med borgere, patienter, pårørende og tværprofessionelle samarbejdspartner,
- håndtere selvstændigt at indgå i tværprofessionelt og tværsektorielt samarbejde og med afsæt i et helhedsperspektiv understøtte borgeren og patienten som en central og aktiv aktør i det individuelle forløb,
- håndtere og anvende professionsrelevant teknologi, herunder informations- og kommunikationsteknologi i den relevante kontekst,
- håndtere og påtage sig ansvar for kvalitetssikring og kvalitetsudvikling og
- 14) udvise ansvarlighed og holde sig fagligt ajour ud fra en forståelse for og identifikation af egne læreprocesser og udviklingsbehov.



## Bilag 3 Oversigt over uddannelsens prøver

Prøver i uddannelsen er placeret sidst i semesteret jf. uddannelsesbekendtgørelsen.

Semesterprøve		Form og tilrettelæggelse		Vurdering	Bedømmelse	Antal ECTS	
1. semester	a)	Teoretisk, skriftlig stedprøve med hjælpemidler.	Prøve med individuel bedømmelse.	Intern	7-trinsskala	15	Der gives en samlet karakter. Karakterer for prøve a) og b) vægtes 50/50.
	b)	Teoretisk, skriftligt gruppeprojekt med mundtlig gruppeeksamination.	Prøve med individuel bedømmelse.	Intern	7-trinsskala	15	Hver delprøve skal bestås med minimum karakteren 02 for at give en samlet beståelse.
2. semester		Klinisk prøve med individuel mundtlig eksamination.	Prøve med individuel bedømmelse.	Intern	7-trinsskala		30
3. semester	a)	Teoretisk, skriftlig stedprøve uden hjælpemidler.	Prøve med individuel bedømmelse.	Intern	7-trinsskala	10	Der gives en samlet karakter. Karakter for prøve a) og b) vægtes henholdsvis

Semesterprøve		Form og tilrettelæggelse		Vurdering	Bedømmelse	Antal ECTS	
	b)	Teoretisk, skriftligt gruppeprojekt.	Prøve med individuel bedømmelse.	Ekstern	7-trinsskala	20	prøve a ) 40/ prøve b) 60.  Hver delprøve skal bestås med minimum karakteren 02 for at give en samlet beståelse.
<b>4. semester</b>		Klinisk prøve med individuel mundtlig eksamination.	Prøve med individuel bedømmelse.	Intern	7-trinsskala		30
<b>5. semester</b>		Teoretisk, skriftligt gruppeprojekt med mundtlig gruppeeksamination.	Prøve med individuel bedømmelse.	Intern	7-trinsskala		30
<b>6. semester</b>		Klinisk prøve med individuel mundtlig eksamination.	Prøve med individuel bedømmelse.	Ekstern	7-trinsskala		30
<b>7. semester</b>	a)	Klinisk, skriftlig prøve med individuel mundtlig eksamination.	Prøve med individuel bedømmelse.	Intern	7-trinsskala		10

Semesterprøve		Form og tilrettelæggelse		Vurdering	Bedømmelse	Antal ECTS	
	b)	Teoretisk, skriftligt gruppebaseret eller individuelt projekt med individuel mundtlig eksamination.	Prøve med individuel bedømmelse.	Ekstern	7-trinsskala		20



## Bilag 4 EU-direktiv

EU-direktiv 2013/55/EU skal medvirke til at sikre, at jordemødre uddannet i Danmark kan arbejde i andre europæiske lande og omvendt. For at garantere den automatiske anerkendelse stiller direktivet krav til jordemoderuddannelserne i EU-landene, som skal efterleves.

Jordemoderuddannelsen Professionshøjskolen Absalon imødekommer EU-direktivet i tilrettelæggelsen af den teoretiske såvel som kliniske del af uddannelsen, således at de kundskaber og færdigheder, som direktivet omhandler, kan erhverves på en fyldestgørende måde.

De generelle bestemmelser om jordemoderuddannelsen findes i Europa-Parlamentets og Rådets direktiv 2005/36/EF af 7. september 2005 om anerkendelse af erhvervsmæssige kvalifikationer, art. 40-43 i direktivet.

EU-direktivet fastsætter, at den studerende i løbet af uddannelsen skal forestå:

- Konsultation for gravide kvinder omfattende mindst 100 prænatale undersøgelser
- Observation og pleje af mindst 40 fødende
- Elevens foreståelse af mindst 40 fødsler; såfremt dette antal ikke kan nås på grund af mangel på fødende, kan det nedsættes til mindst 30 fødsler under forudsætning af, at eleven desuden aktivt deltager i 20 fødsler
- Aktiv deltagelse i fødsler i underkropspræsentation. Er dette ikke muligt på grund af et manglende antal fødsler i underkropspræsentation, bør undervisningen ske ved simulering
- Anlæggelse af episiotomi og indførelse i efterfølgende sutur. Indførelsen skal omfatte en teoretisk undervisning og kliniske øvelser. Anvendelsen af sutur i praksis omfatter sutur af episiotomi og af mindre rifter i bækkenbunden. Hvis det er absolut nødvendigt, kan der anvendes simulering
- Observation og pleje af 40 risikopatienter før, under og efter fødslen
- Observation og pleje, herunder undersøgelse, af mindst 100 barselskvinder og normale nyfødte
- Observation og pleje af nyfødte, der kræver særlig pleje, herunder for tidligt og for sent fødte børn samt nyfødte med unormalt lav fødselsvægt og syge nyfødte
- Pleje af patologiske tilfælde inden for gynækologi og obstetrik
- Indførelse i pleje inden for medicin og kirurgi. Indførelsen skal omfatte en teoretisk undervisning og kliniske øvelser.



## Bilag 5 Dimittendprofil for Jordemoderuddannelsen

Formålet med professionen er at bistå og styrke mennesker gennem familiedannelsesprocessen og i seksuel og reproduktiv sundhed. Dette sker gennem jordemoderfaglig omsorg med sundhedsfremme, forebyggelse, risikosporing, diagnosticering, pleje og behandling.

I jordemoderprofessionens virksomhed indgår desuden understøttelse af videnbaseret praksis og styrkelse af folkesundheden. Jordemoderen varetager visitation samt henviser til eller tilkalder læge ved sygelige tilstande, komplikationer eller ved mistanke herom i forbindelse med graviditet, fødsel eller barsel hos det nyfødte barn eller hos fosteret.

### Jordemoderprofessionens kernekompetencer er:

- Selvstændig varetagelse af forebyggende, sundhedsfremmende og helbredsmæssige undersøgelser under det ukomplicerede svangerskab.
- Fødselshjælp og barselspleje i ukomplicerede, spontane forløb.
- Varetagelse af komplicerede graviditeter, fødsler og barselsforløb i samarbejde med læge, herunder ydelse af nødhjælp.
- Sundhedspædagogisk undervisning, formidling, vejledning og rådgivning
- Omsorg og pleje af raske og syge nyfødte.
- Omsorg, pleje og behandling i forbindelse med abort.
- Omsorg og postoperativ pleje til kvinder efter gynækologiske/obstetriske indgreb.
- Administrative, koordinerende og ledelsesmæssige opgaver, herunder triagering.
- Forsknings- og udviklingsarbejde.

### Konteksten for en jordemoders virke

I danske (det kommunale, regionale og private område) såvel som internationale sammenhænge er jordemoderens virke underlagt EU's anerkendelsesdirektiv. Jordemoderen indgår i tværprofessionelle og tværsektorielle samarbejdsrelationer, eksempelvis tværprofessionelle teams omkring borgere eller patienter med særlige behov. Jordemoderen bistår kvinden, der hvor hun vælger at føde.

### Effekten

- Kvinders sundhed styrkes.
- Børne- og mødredødelighed og sygelighed reduceres.
- Mindre ulighed i sundhed.
- Helhedsorienterede og udviklende familiedannelsesprocesser.
- Sammenhængende patient- og borgerforløb.

### Professionens udviklingsperspektiver

Jordemødre arbejder inden for borgerrettet sundhedsfremme og folkesundhed på tværs af sektorgrænser mellem sygehus og kommune for at styrke:

- Prækonceptionel rådgivning.
- Opgaver i almen- og speciallægepraksis.
- Seksuel og reproduktiv sundhed i f.eks. ungdomsmødtager og ved menopauserådgivning.
- Opgaver i fertilitetsklinikker.
- Opgaver i kommuner/sundhedscentre i relation til familiedannelse.
- Opgaver i privat jordemoderpraksis.

